



HACIA DÓNDE VAMOS

Un diagnóstico de la región mixe

HACIA DÓNDE VAMOS.
UN DIAGNÓSTICO DE LA REGIÓN MIXE.

HACIA DÓNDE VAMOS

UN DIAGNÓSTICO DE LA REGIÓN MIXE

HACIA DÓNDE VAMOS
Un diagnóstico de la región mixe

©CEA-UIIA 2006

Centro de Estudios Ayuuk–Universidad Indígena Intercultural Ayuuk
Domicilio conocido

Jaltepec de Candayoc, Cotzocón Mixe, Oaxaca

C. P. 70212

Tel. 01 (283) 87 26214 y 26215

Correo-electrónico: cea_uuia@yahoo.com.mx

Agradecemos a la Comisión Nacional para el Desarrollo de los Pueblos Indígenas su apoyo para la publicación de este libro.

Diseño editorial: Crisóforo Cardoso

IMPRESO EN OAXACA, MÉXICO

Tiraje: 500 ejemplares

Se autoriza la reproducción parcial o total de esta obra siempre y cuando se cite la fuente.

CONTENIDO

PRESENTACION	7
CAPITULO I. CONDICIONES DE VIDA DEL PUEBLO <i>AYUUK</i> EN SU TERRITORIO	9
1.1 La calidad de vida	13
1.2 El entorno natural y territorial	21
1.3 Los procesos de organización social, política y jurídica <i>ayuuk</i>	31
1.4 La producción, las actividades económicas y la economía local	39
1.5 Los procesos identitarios, étnicos, lingüísticos y culturales. . . .	51
1.6 La escolaridad de los jóvenes en el territorio mixe: situación actual y expectativas	67
CAPITULO II. ANÁLISIS DE LAS CONDICIONES DE VIDA EN TERRITORIO MIXE	83
2.1 El contexto y su evolución histórica	85
2.2 Problemas interrelacionados	87
CAPITULO III. NECESIDAD <i>AYUUK</i> DE UN CENTRO DE ESTUDIOS SUPERIORES	111
CAPITULO IV. MODELO EDUCATIVO	131
BIBLIOGRAFIA	145

PRESENTACIÓN

El Centro de Estudios Ayuuk-Universidad Indígena Intercultural Ayuuk, AC (CEA-UIIA) surge con el objeto de realizar trabajos de investigación y sistematización que fortalezcan la cultura *ayuuk* (mixe), así como otras culturas indígenas. Para trazar el horizonte desde el cual se realizarían estas tareas de fortalecimiento y difusión cultural, entre las que habrá que considerar a la misma universidad en gestación, el equipo operativo del CEA-UIIA enfocó sus primeras energías a la realización de un diagnóstico que contextualizara su cometido principal.

Aprendizaje fue el primer resultado del diagnóstico llevado a cabo. Aprender a funcionar colectiva e interculturalmente, reafirmó la convicción de la necesidad mutua de compartir los procedimientos así como las informaciones y procesos históricos. Encontrarse como aprendices del otro, formar una comunidad de aprendizaje con la primera tarea de actualizar datos, confrontar las distintas fuentes, capacitarnos en métodos y estrategias de investigación, no sólo nutrió de conocimientos; también conformó el colectivo que le da consistencia operativa al CEA-UIIA. De esta manera, saber de la realidad *ayuuk*, recorrer físicamente caminos, interactuar con autoridades de las tres zonas, solicitar diálogos con maestros en la visita a distintas escuelas, ubicó al equipo operativo de una forma u otra donde pretendíamos, en el contexto actual del mundo *ayuuk*.

En el primer capítulo de este trabajo aparece una descripción hasta cierto punto monográfica, que presenta las condiciones de vida de las comunidades que delimitan el territorio en el que se asienta el pueblo *ayuuk*. muestra los resultados de la recolección de datos, reordenados y actualizados, según aparecen en otros estudios e investigaciones llevadas a cabo así como en indagaciones que pudo realizar el equipo operativo del CEA. Especialmente en esta fase se contó con la asesoría y seguimiento de compañeros de la Universidad Campesina e Indígena en

red (UCI-Red) a quienes se solicitó el apoyo para realizar el diagnóstico y que a su vez hicieron una propuesta metodológica que dio inicio a las actividades de documentación, de consulta comunitaria y de cotejamiento de información. No se pudo recorrer los municipios en su totalidad para realizar esta tarea de investigación, y más bien se concentraron los esfuerzos en las comunidades que mostraban alguna ventaja para la intención de la tarea diagnóstica. Sin embargo, en la mayoría de las ocasiones, el universo de registro considera la totalidad del territorio, en toda su diversidad y bastedad.

El capítulo siguiente pretende dar un paso más en la presentación de la información, al ordenarla y sistematizarla, de manera que se pudiera visualizar el entorno problemático sobre el que se contempla una intervención de educación superior. En un entramado causal de fuerte complejidad, se hace una primera aproximación a la realidad *ayuuk*, interrelacionando situaciones que se presentan de forma problemática, ya sea por su novedad, por sus implicaciones, por la afectación negativa, o por la exigencia de soluciones. Si bien el tiempo invertido por parte del equipo operativo en esta fase del diagnóstico fue considerable, habrá que señalar que se recoge de una u otra forma la opinión y la reflexión de distintos grupos focales. Asimismo también se deberá tomar en cuenta que el análisis hecho está situado en el tiempo y requiere continua reelaboración, máxime si se considera una realidad conflictiva y cambiante como la oaxaqueña.

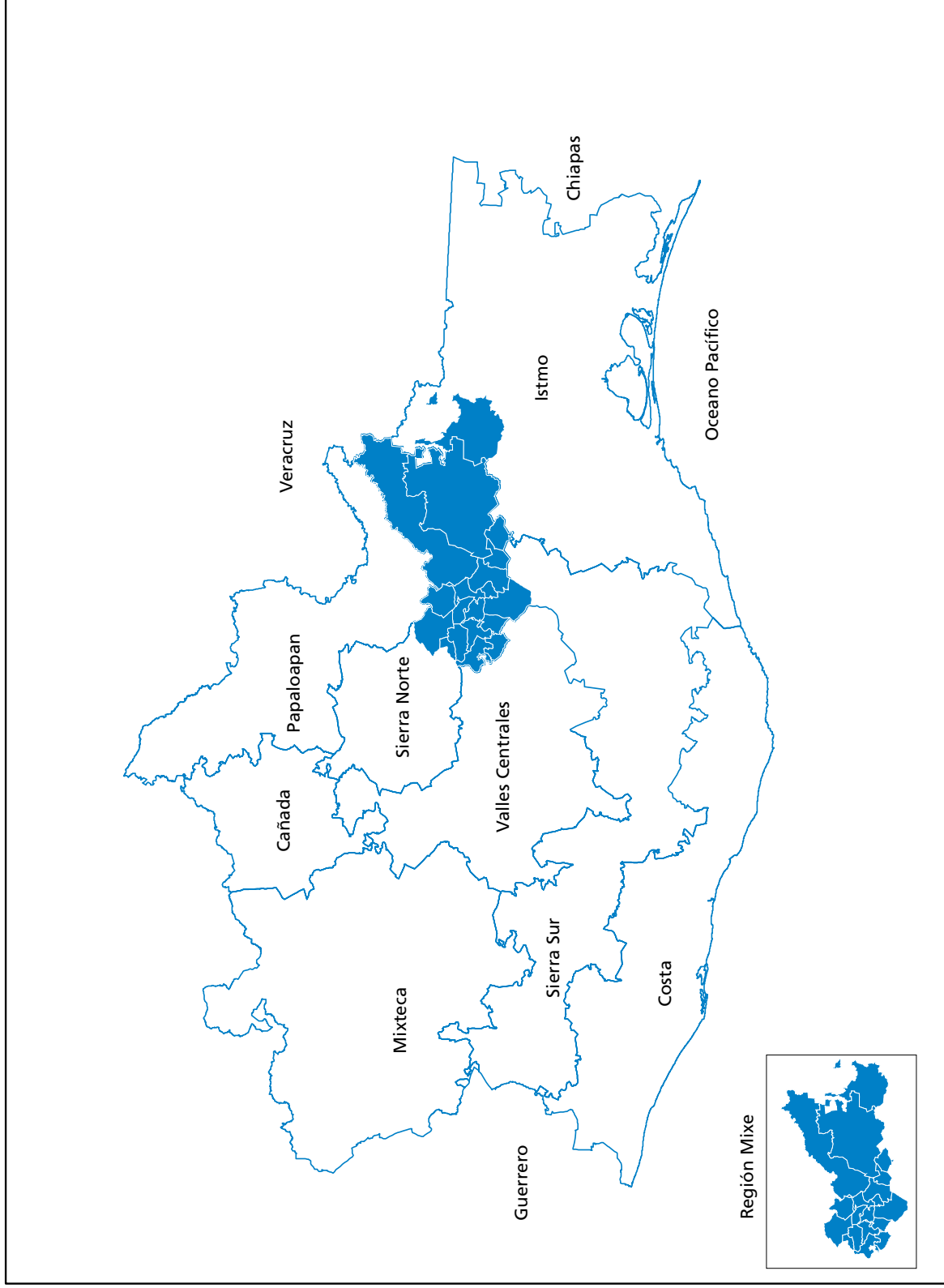
Un enfoque más centrado en la educación superior, así como más próximo a las expectativas y necesidades sentidas se encuentra en el capítulo tercero. El contenido de esta parte ya se ha abordado de algún modo en el análisis hecho, pero aquí aparece desarrollado el sentir de las comunidades y jóvenes *ayuuk*, en función de la necesidad y viabilidad de un centro de estudios superiores que pudiese aportar profesionistas a la región.

Este trabajo fue desarrollado por los investigadores del CEA-UIIA, Guillermo Estrada, José Gpe. Díaz, Juan Carlos Reyes, Genaro Vásquez, Bejamín Maldonado, Laura Faustino, Nelson Vásquez, Matthew Wooten y Crisóforo Cardoso.

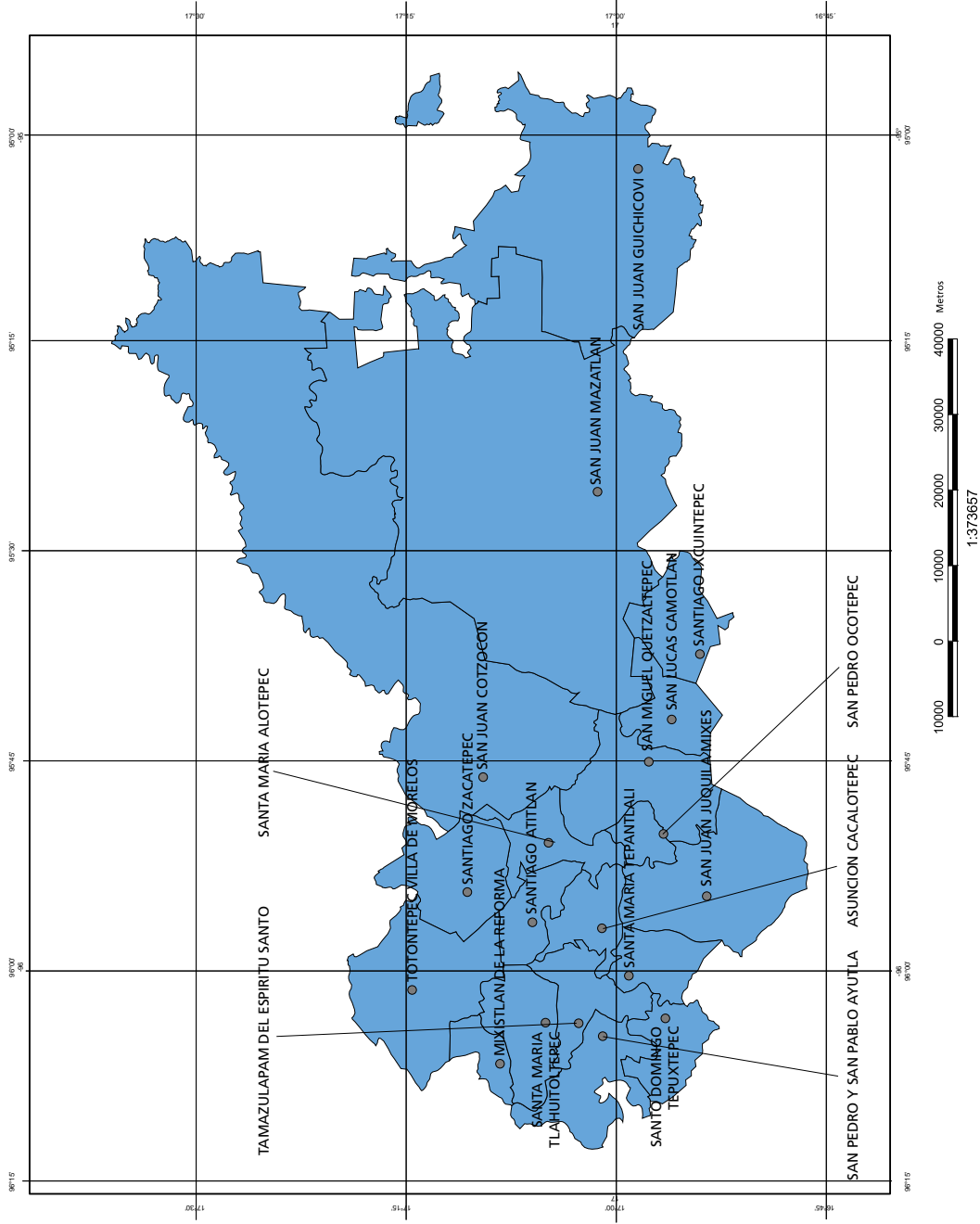
I. CONDICIONES DE
VIDA DEL PUEBLO
AYUUK EN SU
TERRITORIO



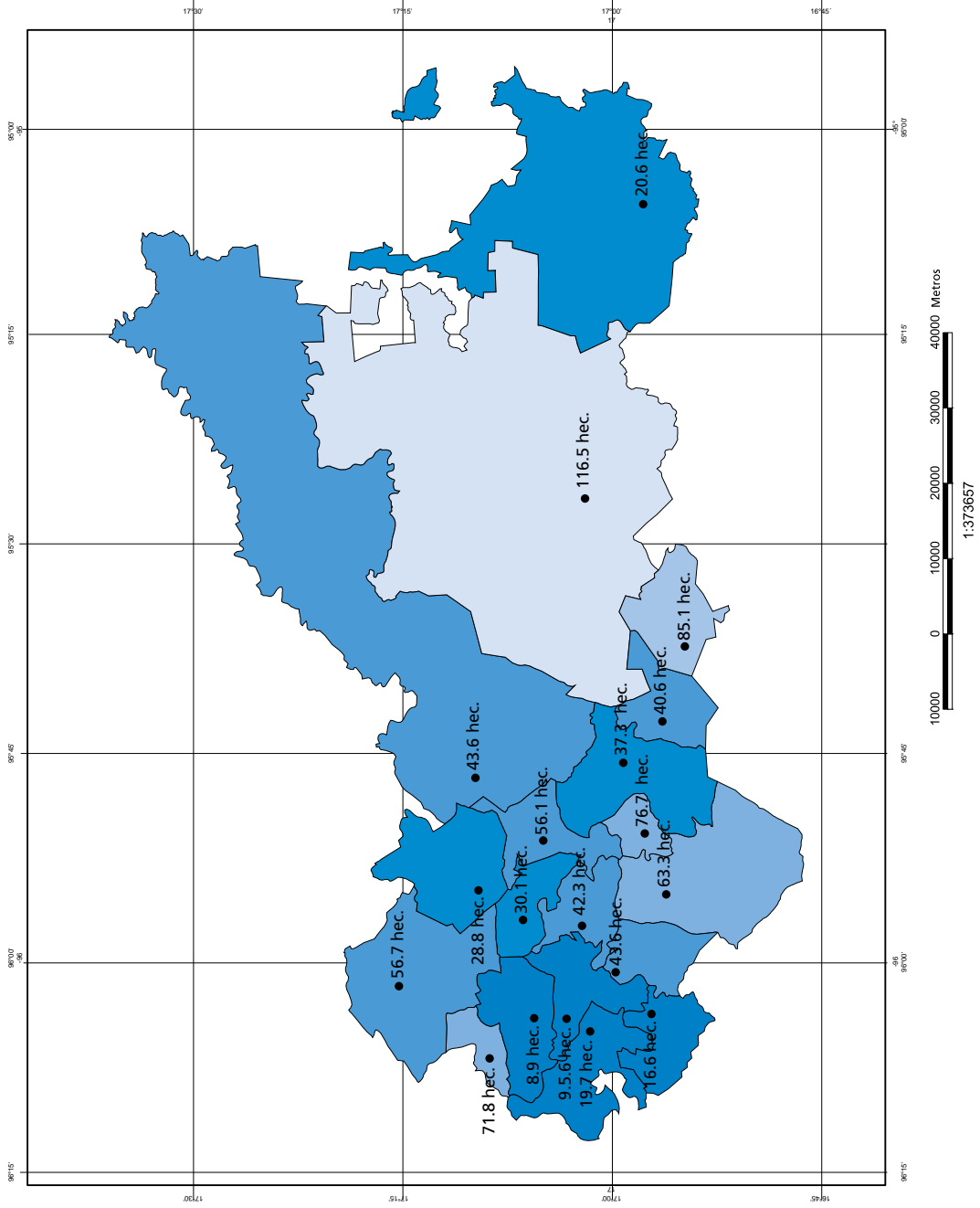
Mapa 1. Ubicación de la región mixe en el estado de Oaxaca



Mapa 2. Los 19 municipios de la región mixe



Mapa 3. Densidad poblacional (hectáreas por habitante)



- de 0-19 hec. por hab.
- de 20-39 hec. por hab.
- de 40-59 hec. por hab.
- de 60-79 hec. por hab.
- de 80-99 hec. por hab.
- de 100 hec. por hab.

1.1 LA CALIDAD DE VIDA

Localización y delimitación étnica y geográfica

El Pueblo Mixe está conformado por un grupo de diecinueve municipios que se localizan, en su mayor parte, al noreste de la capital del estado de Oaxaca, distribuidos alrededor de 240 comunidades y localidades. De los 19 municipios mixes, Guichicovi nunca formó parte del distrito Mixe y San Juan Juquila Mixe lo fue hasta 1953, año en que se separó y agregó a Yautepec, por lo que el Distrito Mixe quedó integrado por 17 de los 19 Municipios Mixes, ocupando una extensión aproximada de 6,000 km².

Respecto a su delimitación geográfica, el territorio mixe colinda con los distritos de Villa Alta al noroeste, con Choapan y el estado de Veracruz al norte, al sur con Yautepec y al sureste con Juchitán y Tehuantepec. En términos étnicos nuestros sujetos colindantes son: al norte, los chinantecos y los zapotecos de Villa Alta; al noroeste, algunas comunidades popolucas y mestizos de Veracruz; al poniente, los zapotecos de los Cajonos y Yalálag; al sur y sureste, los zapotecos de Mitla, Tlacolula, las comunidades de los Albarradas y los del Distrito de Yautepec; y al suroeste y oriente, los zapotecos del Istmo de Tehuantepec.

Población

En el año 2000 con base en datos del INEGI, la población total era de 129,818 habitantes, de los cuales 63,230 eran hombres y 66,588 eran mujeres; la población de 18 años y más era de 66,298 mientras que 63,520 tenía menos de 18 años, es decir 51.07 % de la población total tenía 18 años y más y 48.93 % tenía menos de 18 años. En términos de densidad poblacional, en 1980 era de 0.60 km², por habitante; es decir, 60 hectáreas por habitante. Para el año 2000 era 0.44 km² por habitante, es decir, 44 hectáreas por habitante, formulándolo de otra manera, para 1980 la densidad poblacional era 16.54 hab/ km², mientras para el año 2000 era de 22.69 hab/km², ahora a nivel municipal, Tlahuitoltepec tiene 8.9 hectáreas mientras Mazatlán tiene 116.5 hectáreas por habitante.

En el mapa anterior se puede ver que en la zona alta es donde hay mayor densidad de población y donde la extensión territorial es menos de 20 hectáreas por habitante, mientras en los municipios de Cotzocón y Mazatlán la población se encuentran más dispersa y la extensión territorial por habitante también es mayor, es importante resaltar que no toda la tierra es cultivable o que se pueda aprovechar para generar ingresos, pero todo lo que compone el territorio ya sea piedra, plantas, animales y demás seres son complementos de la vida de los ayuujk.

Atención médica tradicional

Las enfermedades que son atendidas por médicos indígenas son: el empacho, mal de ojo, susto-espanto, mal de orín, mollera caída, mal parto, coraje, torceduras, diarrea, disentería, aire, daño, angina, etcétera.

Los *ayuuk* (mixes) acuden primeramente a la medicina indígena y en segundo lugar a la medicina del sector salud del gobierno. Este hecho se da básicamente porque en la relación médico (indígena)-paciente hay una mayor confianza, y no así entre médico (sector salud)-paciente, ya que en ella existen barreras como el idioma y otros rasgos culturales que impiden un mayor acercamiento. El ejercicio de la medicina indígena es fundamental para la dinámica de la misma cultura.

Infraestructura y servicios de salud

Existe una unidad de seguridad social del ISSSTE en el Municipio de Ayutla, un hospital integral de 12 camas en Tamazulapam Mixe, en María Lombardo una SSA, otra en Zacatepec una SSA y una unidad de salud y una unidad de salud en proceso de construcción en Huayapan. En la región hay en total 26 unidades médicas del sector salud con 40 médicos residentes, la región presenta un promedio de alrededor de 2675 habitantes por unidad y 1750 por médico. A pesar de esta cobertura, la atención médica es insuficiente por falta de personal, de recursos y medicamentos, por lo que no se logra combatir los altos niveles de mortalidad y desnutrición que afectan principalmente a niños y mujeres y que se relacionan con las condiciones generales de marginación en las cuales se encuentra la región. Así también, solo el 4.4% de la población de la región tiene acceso a las prestaciones medicas de derechohabiencia con alguna institución de Seguridad Social. (Población derechohabiente al IMSS 2.4% y al ISSSTE 2.0%).

Por otro lado, en municipios y localidades como, Lombardo, Guichicovi, Ayutla, Tamazulapam, Tlahuitoltepec y Zacatepec se pueden observar consultorios médicos de particulares.

Salud reproductiva y planificación familiar

Según datos del INEGI 2000, de la población total de la región *ayuuk*, un 51.99% lo componía las mujeres, de ellas un 44.04% estaba en edad fértil y el 11.06% usaba algún método de planificación familiar, el resto no lo usaba o lo desconocía.¹

De los municipios usuarios con mayor porcentaje de métodos de planificación familiar destacan: Tamazulapam del Espíritu Santo con 53.58%, San Juan Mazatlán con 13.5%, San Juan Guichicovi 10.8%, Mixistlán de la Reforma 6.9%, y San Juan Cotzocón 5.84%.

Desnutrición y patrones de consumo

De los niños y niñas alojados en albergues en el ciclo escolar 2001-2002, el 41% presentó algún grado de desnutrición, mientras 48% de los niños y niñas sin acceso a estos servicios se encontraron en la misma situación. Lo cual es un claro indicador de que los albergues escolares no garantizan una mejor condición nutricional, a pesar de que los alimentos proporcionados son los adecuados pues reúnen los requerimientos de energía, proteínas, vitaminas y minerales y todos los menús reúnen los promedios recomendados para la dieta de los niños de esas edades en proteínas, vitaminas A, D, E, K, C, hierro y calcio. Según lo analizado, el promedio del aporte energético de los alimentos en el consumo diario, en los albergues es de 2060 KCAL, lo cual esta dentro de los parámetros recomendados en necesidades de energía para niños escolares entre 6 y 14 años. Esto indica que los albergues no han garantizado un nivel óptimo de nutrición a los alumnos albergados.

La producción de alimentos es deficitaria, así tenemos que el maíz y frijol, productos de mayor consumo, presentan un déficit aproximado de 15,924 y 3,678 toneladas, respectivamente.

La alimentación de los *ayuuk* se basa principalmente en el maíz preparado de diferentes formas, tales como tortillas, tamales, atole, pozole, y totopos; también se consume chile verde seco en salsa de ajo, acompañado de vez en cuando de tomate o jitomate; frijoles en caldo y mole; y por último café

¹ Entre las entidades con más alta fecundidad se encuentran Guerrero con 2.6 hijos por mujer, Chiapas y Oaxaca con 2.4, mientras que el Distrito Federal destaca como la entidad de menor fecundidad con una tasa que no supera los dos hijos por mujer y que es menor al reemplazo intergeneracional; estas diferencias se traducen en una brecha de casi un hijo por mujer. En el periodo de 1974 a 1996, la fecundidad en México descendió en todas las áreas de residencia: la tasa global de fecundidad pasó de 7.4 a 3.5 hijos entre las mujeres que viven en las localidades rurales, y de 5 a 2.3 entre las mujeres que habitan en las localidades urbanas. Cabe señalar que este cambio en los patrones reproductivos operó más pronto y con mayor intensidad en las localidades urbanas que en las rurales.

de olla endulzado con panela o azúcar. Esta alimentación ocasionalmente es complementada con papas, chícharos, habas y pescado seco, en la zona alta o boscosa y de arroz, pescado fresco y frutas criollas o silvestres en la zona media y baja selvática.

Esta situación está provocando una alarmante desnutrición en más del 60% de la población mixe, problema que se acentúa principalmente en madres y niños. Uno de los resultados bromatológicos es la diferencia de tamaño entre los niños mixes de edad escolar y el promedio que se presenta en el nivel nacional de estos mismos.

Mortalidad

Las principales causas de defunción en el año 2001 en la región mixe, fueron las enfermedades del corazón, seguidas por la desnutrición y otras deficiencias nutricionales, así como muertes por enfermedades del hígado, enfermedades infecciosas intestinales y neumonías.²

Se observa que las defunciones por enfermedades no transmisibles ocupan un lugar preponderante, tales como las degenerativas, metabólicas y neoplásicas, casi todas ligadas al aumento de la población adulta y de edad avanzada. Así, vemos que las enfermedades del corazón ocupan el primer lugar en defunciones, seguidas por tumores malignos y cerebro-vasculares. Últimamente, en los *ayuuk* la diabetes se ha mostrado como una de las causas principales de muerte.

Las enfermedades contagiosas siguen siendo una importante causa de muerte en la región. Las más comunes son las enfermedades gastrointestinales y las respiratorias, sin embargo, han tenido reducciones considerables.

Otra causa importantes de muerte es la relacionada con accidentes automovilísticos, los factores pueden ser el crecimiento de la población, aumento de vehículos automotores y líneas de transporte, todo ello sumado al problema de alcoholismo y una deficiente educación vial.

Morbilidad

En el año 2001, las infecciones respiratorias agudas fueron las más recurrentes; seguidas por la amibiasis intestinal, la desnutrición, las infecciones

² En el año 2002 se observa que a nivel nacional las principales causas de muerte entre los hombres y las mujeres son similares; sin embargo, presentan diferencias en cuanto al orden de las mismas. De esta manera, las enfermedades del corazón son la primera causa de muerte entre la población del país, ya que 14.9% de las defunciones masculinas y 17.8% de las femeninas se deben a padecimientos de este tipo. Los tumores malignos representan la segunda causa de muerte entre las mujeres y los hombres, con valores de 14.7% y 11.2%, respectivamente. La tercera causa de muerte entre la población masculina corresponde a los accidentes con 10.6%, en tanto que para las mujeres lo es la diabetes mellitus con 14.6%. En conjunto, las tres primeras causas de muerte agrupan 36.7% de las defunciones masculinas y 47.1% de las femeninas.

urinarias, la gastritis, doudenitis y las úlceras. Entre las enfermedades por las cuales los pacientes acuden a las consultas médicas se encuentran las enfermedades respiratorias, gastrointestinales, las provocadas por el hacinamiento en la vivienda, el clima húmedo y frío en periodos largos del año, la deficiente alimentación, el consumo de agua y alimentos contaminados (ausencia de agua entubada o fuentes de abastecimiento de agua desprotegidas), falta de higiene en la preparación de los alimentos y fecalismo al ras del suelo.

Otra causa importante de consulta son las enfermedades derivadas de una mala alimentación, tales como, la desnutrición de primer y segundo grado ocasionada por una dieta deficiente en contenido proteico y grasas.

Viviendas y servicios públicos

Los hogares de los mixes generalmente son sencillos, construidos principalmente con materiales de la localidad, tales como varas cubiertas de lodo, adobe, ladrillo, tejamanil, teja y lámina, predominan los pisos de tierra. También se observa que en su mayoría son viviendas de una pieza, en la cual se lleva a cabo todo tipo de actividades familiares, como cocinar, dormir y frecuentemente se usa como troje, corral de gallinas y guajolotes, asimismo, los corredores de las casas son usados como criaderos de cerdos o para amarrar los animales de labranza o de carga.

En cambio, en las cabeceras municipales como Guichicovi, Ayutla, Tamazulapam, Tlahuitoltepec, Totontepec se observa el predominio de construcciones hechas con materiales de concreto ya sean particulares o públicos, creando cada vez más un paisaje urbanístico.

En promedio los hogares mixes están integrados por seis miembros, mismos que forman 17,938 familias, de las cuales 15,180 aparentemente no tienen problemas de vivienda y las 2,758 restantes pertenecen a la población flotante o son las familias que en los últimos años iniciaron la construcción de su hogar, este problema se acentúa más en la zona baja.

a) Agua entubada

Únicamente el 60% de las 8,706 viviendas disponen de este servicio; el municipio que tiene el porcentaje más bajo es Santa María Alotepec, ya que de 659 viviendas únicamente 248 disponen de este servicio representando un 38% a nivel municipal, 22 puntos por debajo de la porcentual regional.

b) Energía eléctrica

Del total de viviendas en la región un 65% (9,380) cuenta con servicio de energía eléctrica; el municipio mixe con el porcentaje mas bajo es Santo Domingo

Tepuxtepec pues de 835 viviendas sólo 340 están electrificadas.

c) Drenaje

La región mixe cuenta con tan solo 2,036 viviendas que disponen de este servicio, representando un 14% del total, ubicándose 31.41 puntos por debajo de la porcentual estatal; el municipio de Santo Domingo Tepuxtepec es el más castigado ya que de 835 viviendas solamente cinco cuentan con este servicio.

d) Infraestructura carretera

De las 19 cabeceras municipales, 13 se encuentran comunicadas con caminos de terracería y brecha, mientras que únicamente 6 se han beneficiado con carretera pavimentada: Ayutla, Tamazulapam, Guichicovi y Zacatepec, Cacalotepec y Totontepec. A nivel de localidades, el 78.2% están comunicadas con caminos rurales, mientras que el 21.8% carece de esta infraestructura, siendo el acceso únicamente por caminos de herradura.

Es importante mencionar que de las 19 cabeceras municipales, solamente siete están comunicadas totalmente con sus agencias y rancherías: Tamazulapam, Ayutla, Juquila, Atitlán, Alotepec, Camotlán y Zacatepec.

g) Medios de transporte

En la sierra, los municipios de Ayutla, Tamazulapam y Tlahuitoltepec son los que mayores posibilidades y acceso tienen porque cuentan con Taxis, Suburban y Transportes Mixtos, mientras que los demás municipios y localidades no cuentan con transportes colectivos, y generalmente se utilizan transportes particulares como son las camionetas de carga. En la zona baja los servicios de transportes se concentran en Matías Romero, María Lombardo del Caso y la Mixtequita y de ahí se ramifican hacia las comunidades como Matías-Guichicovi donde hay servicio de transporte a cada 20 o 30 minutos.

h) Comunicación por cable y satélite

Sólo 6 municipios cuentan con Internet y educación satelital (EDUSAT) en instituciones educativas, pero el servicio es deficiente, ya que constantemente sufren interferencias.

Las señales de radio y televisión a las que los *ayuuk* tienen acceso, en general, son las que provienen del Estado de Veracruz, eminentemente comerciales. Pese a que en la comunidad de Tamazulapam un tiempo estuvo funcionando una base del canal de televisión regional TV TAMIX con característica de tipo cultural y una antena de TV-Azteca. En Tlahuitoltepec se cuenta con una radiodifusora comunitaria llamada

“Jënpoj” (fuerza y aire), en el año 2002 su equipo fue decomisado por el gobierno federal, ya que la consideró como estación clandestina por no tener permiso. Ahora está funcionando nuevamente de manera legal con la denominación XHJP y trasmite en el 107.9 FM con 1000 Watts de potencia.

1.2 EL ENTORNO NATURAL Y TERRITORIAL

Biodiversidad

El territorio *ayuuik* presenta una gran diversidad de nichos ecológicos debido a las diferentes alturas y características existentes. Al estar formado en su mayor parte por terrenos montañosos, es frecuente que dentro de un mismo municipio se registren importantes diferencias de altitud y por tanto de microrregiones ecológicas, como puede verse en el siguiente cuadro:

Tabla 1. Altitud menor y mayor de las localidades de cada municipio mixe (metros sobre el nivel del mar)

Localidad	Altitud	Localidad	Altitud
Chilar	1320	San Isidro Huayapam	1080
Santa María Tlahuitoltepec	2280	Santa María Alotepec	1440
Lagartija	2600	San Pedro Ayacaxtepec	1520
Chinantequilla (San José)	1160	Zacatal	560
Totontepec Villa de Morelos	1840	Santiago Zacatepec	1400
San Miguel Metepec	2600	San Juan Metaltepec	1520
Carrizal, El	1240	Guadalupe Lachiriega	520
Mixistlán de La Reforma	1700	San Juan Juquila Mixes	1480
Rancho Cabaña	2600	Cabeza de Pollo	1480
Crucero, El	440	Encinal, El	1200
Tamazulapam del Espíritu Santo	2040	San Lucas Camotlán	1280
Patio Del Agua (Nij Tijaapj)	2540	Pedregal	1400
Loma Linda	1370	Piedra Colorada	320
Santo Domingo Tepuxtepec	2100	San Miguel Quetzaltepec	1200
Loma Larga	2320	Zacatal, El	1280
Tierra Caliente	1360	Corral de Piedra	580
San Pedro y San Pablo Ayutla	2020	Santiago Ixcuintepec	860
Cerro del Amole	2260	Progreso, El	1000
Piedra Cruz	1040	San José de las Flores	40
Santa María Tepantlali	1820	San Juan Mazatlán	520
Xambao (Colonia Revolución)	2040	San Pedro Chimaltepec	1080
Casa Grande (San Jorge)	1005	Eva Sámano de López Mateos	40
Asunción Cacalotepec	1750	Matamoros (Santa María)	480
Camino al Albergue	1880	San Juan Cotzocón	1200

Estancia de Morelos	760	Triunfo, El	40
Santiago Atitlán	1450	San Juan Guichicovi	340
Camino a la Telesecundaria	1720	Huapinol	540
Unión y Progreso	1130		
San Pedro Ocotepéc	1600		
Camino a San Isidro	1680		

Fuente: INEGI, XII Censo de Población y Vivienda, Integración Territorial Oaxaca.

Por tanto, la división municipal no es muy útil para ubicar las características ecológicas del territorio. Por ello, el cuadro siguiente no se refiere a los municipios ubicados en cada zona sino a la topografía de las comunidades ubicadas en cada rango de altitud.

Tabla 2. Características físicas del territorio *ayuuuk*

	Alta	Media	Baja
Altitud	2900-1500 msnm	1500-500 msnm	menos de 500 msnm
Temperatura promedio anual	16° - 20°C	18° - 22°C	20° - 26°C
Precipitación pluvial	1000-2000 mm	2000-2800 (hasta 3200) mm	1800-4000 mm
Clima	Semifrío húmedo Templado subhúmedo con lluvias en verano y tiempo seco en abril-mayo	Semicálido húmedo con lluvias todo el año. Cálido húmedo con lluvias en verano	Cálido húmedo con lluvias en verano y suelo húmedo durante 9 meses
Vegetación natural	Bosque mesófilo de montaña y bosque de pino-encino	Bosque de pino-encino, selva alta perenifolia y bosque mesófilo de montaña	Selva alta perenifolia
Topografía	Fuertes pendientes y erosionabilidad	Lomeríos pronunciados y cañadas hondas	Lomeríos bajos y planicies
Uso del suelo	Superficie de labor 75%, Bosque 17%, Pasto, agostadero o enmontado 8%	Superficie de labor 99%, Pasto, agostadero o enmontado 1%	Superficie de labor 42%, Bosque 11%, Pasto, agostadero o enmontado 47%

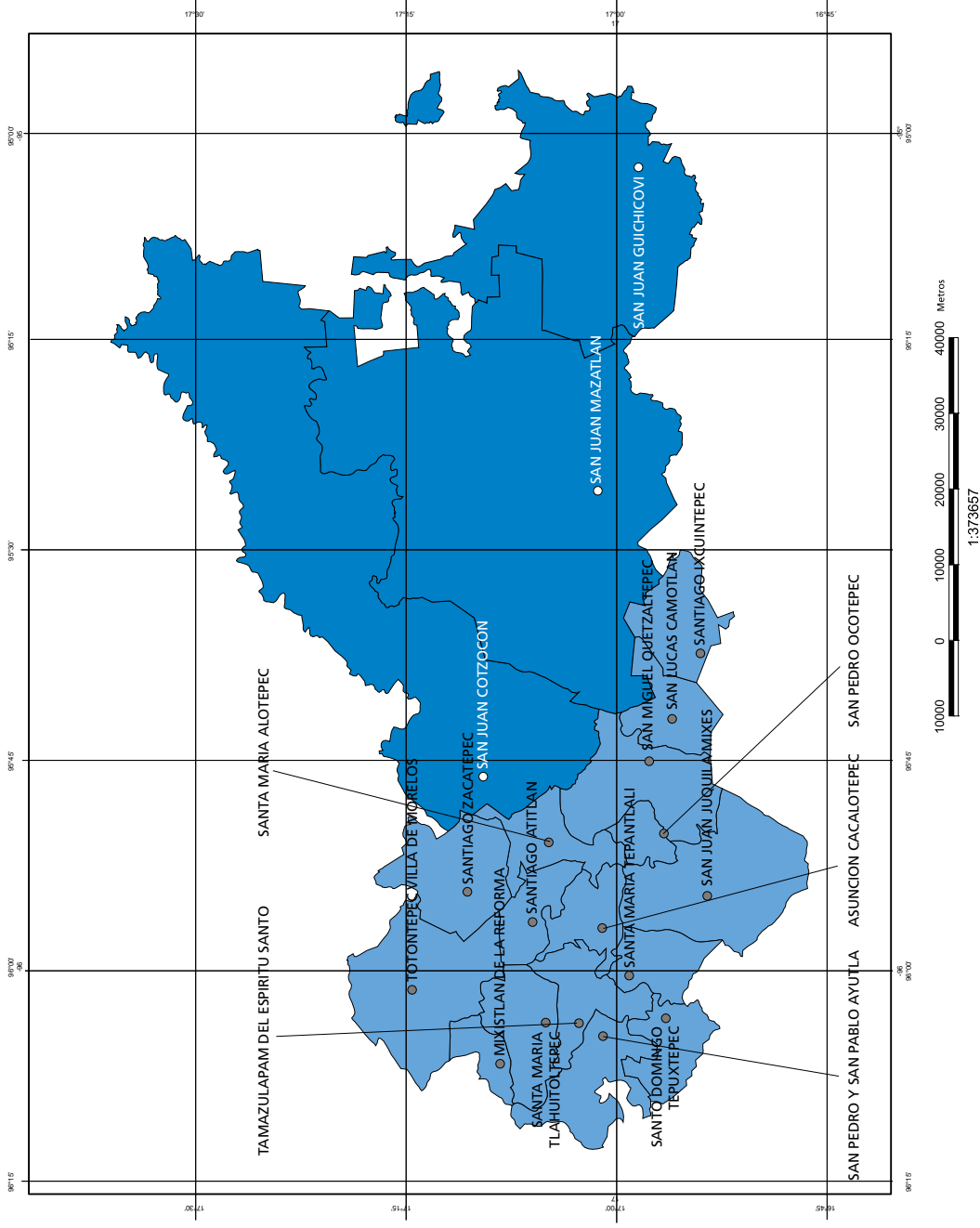
Fuente: Banco Mundial (1996)

Los mixes clasifican su territorio, según la parte donde estén ubicados, “en *Yukjaa’y*=gente del cerro, donde hace frío, y *Aba’tjaa’y*³=gente de abajo, donde hace calor. También se refieren a los de la otra zona como *Jabyee’kxyjaa’y*=gente ajena a la casa o a la comunidad” (Cortés y Maldonado, 1999:105).

³ En este apartado el equipo CEA-UIIA ha optado por escribir las palabras mixes de acuerdo al texto original, la escritura correcta del mixe en donde aparecen la “b, d y g”, deben escribirse con “p, t y k”.



Mapa 4. Tenencia de la tierra



- Comunal
- Comunal, Ejidal y Privado

Las comunidades con régimen de tenencia comunal dividen su territorio en dos tipos: las parcelas familiares –que, transmitidas por herencia a los hijos y dadas a las familias de manera interna por las autoridades agrarias de la comunidad, se tienen en la práctica como propiedad individual– y los terrenos de acceso comunal, que son básicamente los bosques (donde se puede acceder libremente a la recolección y caza) y escurrimientos de agua. En estos terrenos los comuneros tienen derecho a desmontar y cultivar por un tiempo un terreno, para luego devolverlo a la comunidad para su descanso. El crecimiento demográfico ha provocado que las zonas comunales cultivables sean cada vez menos y que en general los terrenos comunales tiendan a parcelarse e incluso a ser acaparados.

Los bosques, asiento de diversos lugares sagrados, tienen una importancia económica y simbólica para los mixes, por lo que su explotación está controlada por el Comisariado de Bienes Comunales y se accede a su uso mediante distintos rituales. En general, el corte de madera para uso doméstico está permitido, además de que hay comunidades que lo explotan comercialmente en baja escala, como Tamazulapam; en la zona baja, la explotación de especies finas ha sido irracional en beneficio de caciques, mientras que la explotación del pino, a cargo de grandes compañías degradó los ecosistemas. Actualmente los comuneros de Jaltepec de Candayoc del municipio de Cotzocón tienen una empresa forestal comunitaria que explota los pinos de manera racional.

Tenencia de la Tierra

El total de las localidades de 16 municipios tienen como régimen agrario el sistema comunal; los restantes tienen un sistema mixto: San Juan Guichicovi, con una superficie de 76, 393 has., el 72.45% es ejidal y el resto es de pequeña propiedad; San Juan Mazatlán, con una superficie de 74,981 has., el 57.9% es ejidal, el 10.9% es comunal (la cabecera municipal, Chimaltepec, Malacatepec, Acatlán, Santiago Tutla y San Antonio Tutla) y el 31.19 es de pequeña propiedad; San Juan Cotzocón, con una superficie de 73, 836 has., el 24.19% es ejidal, el 35.04 es comunal (la cabecera municipal, Matamoros, Puxmetacán, Otzolotepec y Jaltepec de Candayoc) y el 40.55% es de pequeña propiedad. (ver mapa 1)

La propiedad comunal y la visión colectiva sobre la tierra, facilitan la forma de organización y expresión de las comunidades indígenas. Esto es parte fundamental de lo que se ha denominado Comunalidad.

Las superficies ejidales y pequeña propiedad mayormente son producto de las invasiones, despojo y expropiación que vienen sufriendo los municipios de la zona baja. Por ejemplo a Jaltepec de Candayoc le expropiaron cerca de 18.648 hectáreas, en los años 1956-1958, con la finalidad de reubicar a

los desplazados por la construcción de la presa Cerro de Oro en la Cuenca del Papaloapan.

Las superficies territoriales de los municipios de San Juan Cotzocón, San Juan Mazatlán y San Juan Guichicovi, están comprendidas dentro de lo que se denomina Istmo de Tehuantepec y desde la época de Hernán Cortés, se viene germinando la idea de una comunicación interoceánica; en su momento, el General Porfirio Díaz, inaugura los puertos de Minatitlán (Veracruz) y Salina Cruz (Oaxaca), uniéndolos por vía ferrocarril y a mediados del siglo XX se pavimentaba la carretera entre dichos puertos. Es trascendental esta franja para las potencias económicas capitalistas extranjeras. Respondiendo a estos intereses y al proyecto de Plan Puebla Panamá, el gobierno en distintas formas está impulsando: la transformación de tierras comunales a ejidos y estos a propiedades privadas; la construcción de la autopista Oaxaca – Istmo – Huatulco; el proyecto de la producción de energía eólica en la Venta, Juchitán y solo hay vaguedad de la afectación positiva o negativa que se haría al aspecto cultural, social y del ecosistema de la zona.⁴

La visión mercantilista individualista del gobierno mexicano sobre la tierra, ha obligado a las comunidades a definir públicamente y por escrito sus colindancias. Por otra parte, la sobre posición de los planos en las resoluciones presidenciales de las comunidades colindantes originan y complican un conflicto. En el 2006, existen 20 conflictos por límites de tierra, dentro del territorio mixe: Tiltepec vs Totontepec; Chichicaxtepec vs Huitepec; Tamazulapam vs Ayutla; Tepantlali vs Tepuxtepec; Ocotepc vs Juquila; Ocotepc vs Quetzaltepec; Quetzaltepec vs Cotzocón; Camotlán vs Quetzaltepec; Quetzaltepec vs Chimaltepec; Cotzocón vs Alotepec; Matamoros vs Arroyo Venado vs Cotzocón; Acatlán vs Otolotepec; Puxmetacán vs Jaltepec de Candayoc; Jaltepec de Candayoc vs Zihualtepec vs María Lombardo de Caso; Julio de la Fuente vs Nuevo Centro Miguel Herrera; Buena Vista vs San Juan Guichicovi; El Triunfo vs José María Morelos y Pavón; El Triunfo vs Pequeños Propietarios de Donají; José Ma. Morelos y Pavón vs Colonia El Progreso; y San Juan Guichicovi vs las comunidades del Zacatal. El enfoque del Estado Mexicano sobre el territorio, omite la visión de las comunidades indígenas.⁵

⁴ El estudio que realizó Felipe Ochoa y asociados "Consultoría para el Programa de Desarrollo Integral del Istmo de Tehuantepec", en marzo de 1996, contempló 80 municipios de Oaxaca y Veracruz, 40 son de Oaxaca y dentro de estos, están los tres municipios de la Mixe baja. De los 33 que tendrán un impacto directo, está San Juan Cotzocón, considerado con un proyecto de carácter forestal. Por su parte, en su estudio sobre el Plan Puebla Panamá formula unas interrogantes que es preciso atender: ¿continuaremos dependiendo de profesionales preparados en universidades extranjeras, mientras que los egresados de las nuestras, seguirán ocupando puestos de segunda? ¿Tienen la preparación-capacitación adecuada, suficiente para integrarse a la operatividad, administración y dinámica que implicará el Plan Puebla Panamá o nuevamente seremos desplazados por la competencia?

⁵ Una característica fundamental del modo de ser de los mixes es el arraigo a su lugar de origen y su sentido de pertenencia e identidad, uno de cuyos elementos básicos es la tierra. En la mayoría de los municipios *Ayuuk* las tierras son comunales, salvo en la parte Baja, donde predomina la propiedad ejidal y privada en virtud de despojos

Las principales causas de los conflictos territoriales básicamente son dos: la indefinición limítrofe e invasión. En la zona alta-media podemos mencionar algunos de los conflictos ya resueltos. De los conflictos por límite, destacan los de Huayapan-Cacalotepec, Tamazulapam-Cacalotepec, por invasión (cuando se penetra sobre los límites, por ejemplo entre Zacatepec-Atitlán, Totontepec-Móctum, Estancia de Morelos-Chuxnabán, Quetzaltepec-Chimaltepec). En la zona Baja las causas principales son el despojo y atropello de particulares (por ejemplo en Guichicovi, Puxmetacán-Paso del Águila) y los derivados de la colonización (Mazatlán-Cotzocón).

Algunos conflictos tienen origen colonial, como el de Cacalotepec con Tepantlali y Tamazulapam,⁶ o el de los cinco pueblos mancomunados.⁷ Existen también conflictos entre municipios mixes y zapotecos, como el caso de Mazatlán y Santo Domingo Petapa, que se disputan cerca de 25 mil hectáreas de tierras, en su mayoría cafetaleras. A veces llegan a ponerse de acuerdo, finalizando pacíficamente el conflicto, como en el caso de Santa María Ocotepec con Jayacaxtepec y con Huitepec ó Santa María Tlahuitoltepec con Tamazulapam del Espíritu Santo, muy recientemente.⁸

Sacralización del territorio

Los mixes saben que pertenecen a un territorio común, marcado por puntos a través de los cuales se relacionan con lo sobrenatural; estos puntos geográfico-ceremoniales están presididos por *Ee'px yukm* o *li'px yöökm*, que es el Cempoaltépetl (Cerro de los veinte centros sagrados o de las veinte divinidades).⁹ Esta idea no está reñida con la pertenencia a cada comunidad y su delimitación territorial. Cada comunidad tiene señalados los límites de su territorio mediante elementos (tsoba o tsabaa'n) tales como piedras, ríos,

◆ e invasiones que han sufrido los mixes. Un ejemplo ilustrativo del despojo es el de los predios Tutla y Sarabia, pertenecientes a Mazatlán y Guichicovi respectivamente, donde los mixes fueron despojados de sus tierras hace un siglo y la restitución resultante de la revolución no fue para ellos sino para colonos de otras etnias o municipios, quienes ahora las poseen. Por su parte, la colonización ha sido la causa de que en Cotzocón la mayoría de la población mayor de 5 años de edad no sea mixe.

⁶ Originado en 1695 cuando el corregidor de Villa Alta instó a los mixes de los últimos pueblos a invadir tierras de Cacalotepec, que pertenecía al corregimiento de Nejapa. El problema tomó diversas formas a lo largo del tiempo y actualmente Tamazulapam ocupa unas 5 mil hectáreas cultivables de Cacalotepec (Santibañez, en Nahmad 1994).

⁷ Tepuxtepec, Ayutla, Tepantlali, Tamazulapam y Tlahuitoltepec, quienes obtuvieron la titulación de sus tierras en forma conjunta en 1712 y que han tratado de delimitar el territorio de cada municipio.

⁸ Otra forma de solución es la de San José el Paraíso: desde la década de 1930, Ixcuintepec había invadido y trabajado 80 hectáreas de las tierras de San José, que aún no era agencia. En 1989 se hizo un deslinde resultando en favor de San José, cuya asamblea acordó que la gente de Ixcuintepec que vivía en la zona de conflicto podría seguir viviendo allí y serían reconocidos como comuneros de San José, y los que no quisieran hacerlo debían desalojar el terreno.

⁹ Otros de los lugares más importantes en la región, todos ellos ceremoniales, son: *Ku'u kopk* (Cerro de la ardilla), *Tsä'x am* (Lugar del coscomate), *Kudoy* (Quemado), los tres son parte del Cempoaltépetl; *Ejtsyukubajk* (Cerro

manantiales, montañas, algunos de los cuales son también lugares de culto¹⁰. Los límites se reafirman periódicamente mediante tequios para la limpieza de las mojoneras y “rayas”.

Este espacio está regido y habitado por fuerzas superiores. Arriba y abajo de la tierra habitan estas fuerzas que se manifiestan a los hombres en la tierra, teniendo cada lugar su “dueño”. *Naaxwi'iny*, la tierra como ser vivo y espacio para la vida, tiene su concreción en el territorio, que es habitado y defendido por cada comunidad, la cual está formada por familias. Por lo tanto, a esos niveles se expresa la sacralidad del espacio: a nivel colectivo, el territorio dado a la comunidad posee cuevas y cerros donde se realiza el contacto humano con las fuerzas que rigen la vida; además de esto, en los caminos hay lugares especiales para descansar, comer y beber y para solicitar un buen viaje¹¹. En los caminos también hay ermitas y cruces que se utilizan para los mismos fines y que antes tenían una función importante en los rituales de cambio de autoridades, por ejemplo en Santa María Coatlán (S. Hoogshagen, en Nahmad 1994).¹²

Existen lugares sagrados (el Cempoaltépetl y los cerros y lugares asociados) que identifican al territorio como *ayuuk* y otros identifican a cada comunidad, pero no son sitios exclusivos sino de acceso común, dándose el caso de lugares intercomunitarios de culto usados como señal de límite territorial.¹³ Toda comunidad cuenta con un conjunto de cerros y cuevas, siempre alejados del pueblo, donde realizan sus rituales familiares y colectivos.¹⁴ Estos lugares son considerados *Inäápataajk* (*Inää* = sagrado, *paat* = encuentro, *taajk* = lugar) o *Kiyajktaajk* (*Kiyaki* = entrega de voto). El primero es un sitio de petición y propiciación, mientras que el segundo es de restauración, al que se acude

de la Malinche); *Kupoo'püm* (Monte Blanco); *Anyükääts* (Peñasco del trueno); *Kutak Kojpkëjxp* (Cerro Pelón); *Amyu'u Kojpkëjxp* (Cerro Amole); *Mëjku'u äjpy* (Espinazo del Diablo) y *Maxandu'am* (Lugar del camino sagrado); *Kong* (Principal, Omnipotente), *Këtsëgo'm* (Cerro Oscuro), *Tsä'xtal* (Lugar del coscomate), *Agakëbajm* (estos últimos cuatro cerros envían la fuerza y la unidad al Cempoaltépetl).

¹⁰ Algunos topónimos *ayuuk* de municipios y su significado mixe hacen referencia a características territoriales, por ejemplo: *Ayutla Tuk Yo'om* (Un llano, un camino), Totontepec *Anykyopäjk*m (Cerro del Rayo), Cotzocón *Kotsiko'om* (Lugar oscuro, nublado), Juquila *Kën Gë'em* (Lugar de colorante añil), Mazatlán *Amäjts tu am* (Donde el camino se bifurca).

¹¹ Por ejemplo, en el camino a Zacatepec hay un montículo de piedras y ramas dejadas por los viajeros después de “limpiarse”; para ello cortan ramas o recogen piedras y con ellas se soplan las piernas, pies y en general el cuerpo pidiendo protección en el viaje o disminuir dolores y cansancio. Las piedras o ramas usadas deben dejarse en ese lugar.

¹² El espacio mixe también está poblado por Pooj, pequeños hombrecitos traviesos que se dedican a hacer maldades como desatar animales y confundir a la gente. Se les encuentra cerca de donde hay plantas amarillas conocidas como *Kut uk kshp*, cuyo fruto comen (Acevedo 1992:129).

¹³ El anciano Agustín Manuel Tiburcio, cuidador de linderos de Ayutla, al hacer un recuento de los límites de ese municipio, señala: “De ahí sube más hasta un lugar que se llama Tzabujiam o Cerro de las Flores. Allí también hay una piedra del rayo y en ese lugar matan gallos los de Tamazulapam. Los de tierra caliente de Ayutla (Lachicocana) también van allí cuando se asustan con el rayo; ahí van a llamar su espíritu” (Acevedo 1992:129-130).

¹⁴ Por ejemplo, en Chichicaxtepec, Mixistlán, los cerros importantes son: el Cempoaltépetl, el *Kuuboop* o Cerro de la Virgen (hermana de *Kong Oy*), ubicado en los límites con Tlahuitoltepec, el *I'pxook* o hermano menor del rey, y el *Tijakiopk* (Alvarado, 1992:23). Los centros sagrados para Tamazulapam son siete: *Niweyokp*, *Jimpätnii*, *Ajkkiiyam*, *Ee'pxyukp*, *Tsä'äxam*, *Matsketsyyp* y *Jikatyiom* (López, 1994), aunque Daniel Martínez ubica más de 30 centros sagrados en Tamazulapam.

cuando hay enfermedades en la familia o problemas en la comunidad (Martínez, en Nahmad 1994).

A nivel del territorio dado a la familia, son sagrados el terreno de cultivo y el solar de la casa. Por ello se realizan ritos en los campos y al construir la casa. Además se tiene un altar en cada casa.

En la religión *ayuuk* interactúan diversas fuerzas que se manifiestan en el espacio terrestre y apoyan al hombre en la reproducción de su vida; por ello es que la vida es concebida como una recreación colectiva lograda entre hombres y fuerzas y seres sobrenaturales. El hombre se relaciona con estas deidades mediante rituales que se realizan en los puntos donde ellas residen o se manifiestan (cuevas, cerros, campos, caminos, manantiales, etc.). La fecha y modo de realización de los rituales es definido por especialistas (*Xëmabyë*), quienes generalmente presiden los ritos. Las indicaciones de los *Xëmabyë* incluyen con frecuencia algunos actos complementarios a realizar en la iglesia, como dar limosna o pagar una misa.

1.3 LOS PROCESOS DE ORGANIZACIÓN SOCIAL, POLÍTICA Y JURÍDICA AYUUK

Sistema de gobierno e instituciones comunitarias

Las comunidades mixas han sabido integrar ciertas formas de organización que tienen origen prehispánico, colonial y posrevolucionario en sus estructuras sociopolíticas, dicha apropiación la van modificando de acuerdo a sus necesidades y relación con el gobierno; por ejemplo: para atender los preceptos legales que regulan el municipio, donde se estipula que un presidente municipal debe durar tres años en su cargo, contrario a estas comunidades indígenas donde sus autoridades municipales solo duran un año, han optado por nombrar a tres ciudadanos para presidente municipal, quien inicia es el que obtenga mayor consenso, el segundo le sule al primero después de una licencia indefinida de este y el tercero culmina el trienio, por renuncia de su antecesor.

En las agencias municipales y de policías, el periodo de los cargos también es por un año, sus autoridades las eligen sin intervención de la cabecera municipal, solo se les notifica. Los únicos que duran tres años en sus cargos, son los integrantes del Comisariado de Bienes Comunales.¹⁵ Se dice que el carguero da un servicio, por que no es remunerado y lo hace en beneficio de su comunidad; por cada servicio, tiene cuando menos uno o dos años como margen de descanso.

En el escalafón de cargos comunitarios, se inicia siendo topil o capitán de banda musical y se culmina sirviendo como alcalde o fiscal del templo católico en algunas comunidades; una vez terminado los cargos correspondientes, se le exenta de ciertas participaciones como del tequio, cooperaciones y los posibilita, según su desempeño, como integrante del consejo de ancianos. Igualmente están libres de ocupar cargos y trabajos colectivos, los integrantes de la banda musical de la comunidad, en consideración a su labor dentro de ella y en las localidades con quienes intercambia bandas musicales.

¹⁵ Salvo excepciones, como en Santa María Tlahuitoltepec, por acuerdo de asamblea de comuneros en junio del 2006, los integrantes del comisariado de bienes comunales duraran un año en su cargo.

Esta forma de organización, la “basan en la concepción del poder como servicio, la propiedad comunal como ente de disfrute colectivo, el tequio o trabajo colectivo como eje del crecimiento comunitario y el sistema de cargos como un espacio (ritual) de formación permanente para ejercitar el servicio público” (Torres, 2002)

Este sistema de cargos se efectúa en la mayor parte de las localidades de los municipios mixes, excepto en aquellas donde habitan los mestizos o los reubicados, en partes de San Juan Cotzocón, San Juan Mazatlán y San Juan Guichicovi. Sin embargo, en varios de los municipios, los partidos políticos buscando un control político y económico, van cada vez infiltrándose, originando divisiones como se observa actualmente en: Quetzaltepec, Ayutla, Tepuxtepec, Mazatlán, Zacatepec, por citar algunos, provocando conductas delictivas entre sus simpatizantes, como en el caso de Quetzaltepec en el 2003.

Por otro lado, las religiones protestantes han hecho su parte, al fomentar entre sus fieles la oposición al sistema de cargos y las actividades cívicas festivas por su doctrina, lo que ha provocado sus expulsiones en algunas comunidades como: Tlahuitoltepec, Metaltepec y Jaltepec de Candayoc. En otras, han convenido con sus feligreses, en participar y respetar la organización propia de la comunidad; aunque es latente la influencia de estas sectas, que buscan hacerse de mayor población y en su momento incidir a su conveniencia en las decisiones de la población, como actualmente sucede en Jaltepec de Candayoc, Cotzocón.

Los partidos políticos y religiones protestantes van causando serios conflictos en las comunidades, tal como lo describe la Antropóloga Valdivia, “interrumpen una estructura jerarquizada, escalafonaria, de servicio obligatorio no remunerado para todos los ciudadanos que aspiran a tener derechos en la comunidad, que se rige por la costumbre local histórica y culturalmente determinada.”

La migración también ha sido una forma de evadir el compromiso con la comunidad; pero ésta, buscando responder ante tal realidad, ha permitido que el servicio o cargo pueda realizarse por un representante y en algunas comunidades hasta para asistir a la asamblea. De esta forma las esposas como representantes del carguero, comunero o ejidatario emigrante van abriéndose espacios dentro de la estructura comunitaria.

Dinámica municipal

La actual zona mixe, está conformada por 19 municipios, la mayoría de ellos pertenecen al distrito electoral local XX con residencia en San Pedro y San Pablo Ayutla.

Los mixes, como otras culturas de Oaxaca, han venido eligiendo a sus autoridades, de una manera diferente a la de los partidos políticos, mucho antes que Oaxaca la reconociera en su legislación electoral. Con esta forma de elección propia, eligen Presidente Municipal en sus 18 municipios y solo San Juan Guichicovi elige por partidos políticos. De igual forma nombran a sus agentes municipales o de policías, excepto en algunas agencias de los municipios de San Juan Mazatlán, San Juan Guichicovi y San Juan Cotzocón, donde existe una mayor población no indígena.

El nombramiento del cabildo, se realiza en una asamblea comunitaria, donde se manifiesta una participación directa de los comuneros y con el conocimiento del trabajo que han mostrado los nominados. Los electos se acompañan de rituales en los lugares sagrados, invocando y comprometiéndose a un buen desempeño.

En las agencias municipales y de policías, internamente eligen a sus autoridades sin intervención de la cabecera municipal, sólo se les presenta. Sin embargo, en algunos municipios, las agencias han expresado querer tener una participación en la elección de las autoridades de la cabecera municipal y así poder participar en la toma de decisiones sobre el manejo de los recursos, situación que han empuñado los partidos políticos para ganarse adeptos.

En las elecciones para Gobernador y Diputados locales en el 2004, se registró una participación media del 40.12% en electores de los 19 municipios. Se puede decir que fue una participación no muy deseable para los partidos políticos, pero también, expresa la credibilidad que estos han provocado con sus antecedentes en las comunidades.

Tabla 3. Proceso electoral ordinario 2004, en los municipios mixes

Municipios	Dist. Elect.	Presidente Municipal	Padrón Elect.	Diputado Local			Gobernador		
				Partic. ciud.	Partido con más votos	No. de votos abs.	Partic. ciud	Partido con más votos	Partic. ciud
Cacalotepec	XX	Usos y Cos.	1428	48.25%	NFO	404	47.90%	NFO	400
Mixistlán	XX	Usos y Cos.	1255	49.88%	NFO	504	43.77%	NFO	507
Cotzocón	XX	Usos y Cos.	11426	45.54%	NFO	3123	46.95%	NFO	3198
Guichicovi	XXIV	Part. Pol.	17485	69.42%	TSO	6783	69.37%	TSO	6697
Juquila	IV	Usos y Cos.	2033	32.96%	NFO	394	31.33%	NFO	386
Mazatlán	XX	Usos y Cos.	8659	47.10%	NFO	2307	50.05%	NFO	2473
Camotlán	XX	Usos y Cos.	1227	20.21%	NFO	167	20.21%	NFO	159
Quetzaltepec	XX	Usos y Cos.	3534	36.81%	TSO	647	36.53%	TSO	645
Ocoatepec	XX	Usos y Cos.	974	46.92%	NFO	341	47.02%	NFO	336
Ayutla	XX	Usos y Cos.	2530	36.60%	TSO	518	47.51%	TSO	703
Alotepec	XX	Usos y Cos.	1572	36.77%	NFO	282	36.64%	NFO	271

Tepantlali	XX	Usos y Cos.	1238	37.48%	NFO	276	37.48%	NFO	264
Tlahuitoltepec	XX	Usos y Cos.	3860	34.64%	TSO	587	34.64%	TSO	641
Atilán	XX	Usos y Cos.	1500	30.93%	TSO	306	30.93%	TSO	314
Ixcuintepec	XX	Usos y Cos.	753	60.42%	NFO	411	60.69%	NFO	413
Zacatepec	XX	Usos y Cos.	2802	29.76%	TSO	421	28.02%	TSO	417
Tepuxtepec	XX	Usos y Cos.	2089	26.62%	NFO	389	26.42%	NFO	385
Tamazulapam	XX	Usos y Cos.	3305	39.52%	TSO	776	39.58%	TSO	754
Totontepec	XX	Usos y Cos.	2979	32.53%	NFO	621	32.70%	NFO	632

Fuente: Instituto Estatal Electoral de Oaxaca. Proceso Electoral Ordinario 2004.
TSO: Todos Somos Oaxaca (PRD-Convergencia); NFO: Nueva Fuerza Oaxaqueña (PRI-PVEM)

Sin embargo, como se ve en la tabla 3, es cada vez más notable la presencia de los partidos políticos; por el otro lado, una lucha autonómica, que en las elecciones del 2004, se manifestó favoreciendo a la alianza de oposición al partido oficial.

En las décadas de los 30 a los 40, el gobierno prevaleció en la región por la utilización de los cacicazgos, desde Ayutla por medio de Daniel Martínez, Luís Rodríguez Jacob en Zacatepec y Maclovio León en Guichicovi.

El gobierno de Oaxaca, buscando tener un mayor control de las comunidades *ayuuk*, en 1936 decide agruparlas en un solo distrito judicial y rentístico con sede en Zacatepec, legitimando así a Luís Rodríguez Jacob, quien como representante del Comité Regional Campesino Mixe dependiente del sector campesino del PRI, extendió su poderío y persiguió a sus oponentes.

Así también, por medio de las instituciones gubernamentales ubicados en la zona, intervienen en las actividades internas de las comunidades, provocando conflictos, como en Ayutla, Zacatepec, Guichicovi, Mazatlán, María Lombardo Cotzocón y el más reciente en Quetzaltepec. Esto demuestra una deficiente coordinación y respeto entre las autoridades gubernamentales y comunitarias en los procesos de organización comunitaria y regional.

Proceso y organización regional

Ante la experiencia de los conflictos que provocaron los cacicazgos de Ayutla, Zacatepec y Guichicovi y las necesidades naturales de comercialización y fortalecimiento cultural, han iniciado un proceso organizativo autónomo (Regino, 2000), creando y apoyándose de organizaciones sociales productivas, que están presentes actualmente en los municipios mixes, como son: SER A. C.; ASAPROM; UCIRI; CEPCO; UCIZONI; con menor trabajo: Organización Mixe-Zapoteca- Chinanteca, S. C.; Unosjo S. C.; Desarrollo Agropecuario Mixe A. C.; Organización de Base Campesina del Istmo, A.C.; Mujeres del Istmo Oaxaqueño (MIO) A.C.; Kua Mata (Agua Abundante y clara), S. P. R. DE R. L.; Centro de Investigación y Evaluación de Proyectos (CIEP) "GUIDXA", S. C. y Centro de

Educación y Comunicación Alternativa Raíces A. C., por citar algunas.

Cada una de estas Organizaciones se moviliza por su propio lado, son pocas las que están conjuntando esfuerzos; no superan sus recelos, enfrentan situaciones de encuentros y desencuentros; que impiden definir de manera conjunta una postura, en casos como al proyecto Plan Puebla Panamá, que involucra los municipios de la zona baja mixe.

El Estado ha ubicado su estructura de gobierno en lugares con mayor acceso, pero también con referentes históricos de caciquismo. Así podemos encontrar, tres Delegaciones de Gobierno que intermedian con los municipios mixes; cuatro Agencias del Ministerio Público del fuero común, dos Juzgado de Primera Instancia; doce Oficialías del Registro Civil; dos de SAGARPA y COPLADE; tres del IEEPO; dos del INEA, cuatro Centros Coordinadores Indigenistas, dos en comunidades mixes, uno en una localidad no mixe aunque pertenece a un municipio mixe y uno fuera de la zona *ayuuk*.

Derecho y procedimientos para la regulación social

El 90% de las comunidades de los 19 municipios *ayuuk*, tienen un sistema propio de administración de justicia que está a cargo de autoridades originarias y nombradas por la localidad, con el conocimiento del procedimiento oral y de las norma que ha adquirido por la experiencia de haber ocupado varios cargos, tutelando los derechos colectivos e individuales de las partes dentro del orden social.

El Anuario Estadístico del Estado de Oaxaca del INEGI, (2004), señala que de los casos que se suscitan en cada comunidad, solo un promedio de 24 delitos del fuero común, por municipio, fueron denunciados ante las instancias de procuración y administración de Justicia del Estado en el 2003; de éstos, el acto mas denunciado por los 19 municipios (20.65%) es por lesiones, seguido del homicidio y robo. En el fuero federal en ese mismo año, se presentaron 14 denuncias, 10 de ellas fueron por violaciones a la Ley forestal.

Por lo general, los casos que las autoridades comunitarias turnan a las autoridades estatales y federales son los graves que pueden desembocar en un conflicto comunitario. También, cuando una de las partes en conflicto ha tenido problemas con la autoridad en curso y duda de su imparcialidad, o porque existe una disputa por el poder en la localidad.

Los particulares que han acudido directamente ante las instancias oficiales se han visto afectados en bienes patrimoniales por el gasto económico y tiempo que le requieren, a parte de la desarticulación que le genera con su contraparte y la familia de éste.

Los casos denunciados de 17 municipios se dividen entre las Agencias del

Ayutla	21	2	9	2	0	4	0	0	0	1	3
Alotepec	22	1	4	2	2	2	0	0	3	1	7
Tepantlali	1	0	0	0	0	1	0	0	0	0	0
Tlahuitoltepec	7	0	0	0	1	2	0	0	1	0	3
Atitlán	6	1	0	2	0	1	0	0	0	0	2
Ixcuintepec	3	0	2	0	0	1	0	0	0	0	0
Zacatepec	24	3	7	3	3	3	0	0	1	0	4
Tepuxtepec	26	1	3	1	5	2	0	0	0	5	9
Tamazulapam	48	6	10	5	3	4	3	0	1	2	14
Totontepec	10	0	1	1	1	1	0	0	0	2	4
Total por delito	460	47	95	39	38	54	12	9	22	16	128
Porcentaje	100	10	21	8	8	12	3	2	5	3	28

Fuente: INEGI Anuario Estadístico de Oaxaca de 2004, Tomo II. En el año 2003.

Los números de la fila 1 significan como a continuación se indica: 1. Robo, 2.Lesiones, 3.Daños, 4. Amenazas, 5. Homicidio, 6.Fraude, 7. Violencia intrafamiliar, 8. Allanamiento de morada, 9.Despojo, 10. Otros

1.4 LA PRODUCCIÓN, LAS ACTIVIDADES ECONÓMICAS Y LA ECONOMÍA LOCAL

La situación del pueblo mixe es marcada por una pobreza extrema y alta marginación social dentro del contexto estatal, nacional e internacional. El conjunto de oportunidades y acceso a la educación, salud y posibilidades de ingreso se encuentran en un nivel relativamente bajo. Con frecuencia esta situación ha desembocado en la emigración hacia otras regiones agrícolas de México y Estados Unidos, especialmente de la Zona Baja.

Dentro de las actividades socioeconómicas de los mixes predomina la agricultura, la cual se desarrolla con diversos modos y fines de producción, en donde la tierra toma importancia más allá de lo productivo. La organización comunitaria y socioeconómica del pueblo se basa en la pertenencia a la tierra, misma que tiene una importancia histórica, religiosa y cultural y sirve como parte integral de su identidad. El sistema de relaciones económicas entre comunidades se manifiesta más en el comercio de los mercados regionales semanales; en algunos casos también existe intercambio con los comerciantes ambulantes que vienen del exterior. Sin embargo, la estructura del mercado cada vez más se va integrando a la oferta de productos foráneos.

La complejidad de la situación socioeconómica en el pueblo mixe requerirá de la reconstrucción de ideas, innovación en las prácticas y una oferta hacia la producción de alimentos básicos bajo los principios de conservación de la naturaleza, como una de las estrategias para asegurar la sobrevivencia de los mixes como cultura y pueblo.

La base económica y las actividades productivas

Empleo, Geografía y Producción agrícola

El 75% de la población *ayuuk* económicamente activa, se enfoca en el sector primario, en la agricultura y la ganadería. El otro 10% se emplea en el sector secundario y el 15% se ubica dentro del terciario (INEGI, 2000). Las zonas y municipios, por sus diferencias en relieve y altitud, originan una diversidad de ambientes y actividades socioeconómicas que muchas veces se comparten y

otras veces son diferentes; pero en algunos municipios, es posible encontrar un rango altitudinal muy amplio, lo que a su vez permite mostrar un mosaico productivo y cultural.

Es fundamental destacar que dentro de la mayoría de los paisajes ecológicos de la región mixe se refleja una gran cantidad de actividades productivas destinadas a la producción de granos básicos (maíz y frijol), cultivos comerciales como el café y algunos frutales, así como un poco de ganado mayor y ganadería de traspatio. En las tres zonas se cultiva tradicionalmente el maíz y el frijol, granos que conforman la alimentación básica de la cultura *ayuuk*, cumpliendo funciones ceremoniales, rituales y de reciprocidad. Trabajar el campo, históricamente ha significado sintonizar las actividades con el tiempo, significa conocer fenómenos naturales, ciclos vegetales y aportar recursos económicos para la producción.

La Zona Alta-Media

A pesar de sus diferencias geográficas, los habitantes de las dos zonas se dedican a la producción de maíz, frijol y calabaza en pequeña escala, a través de los cuales se obtiene la mayor parte de los alimentos básicos para la alimentación humana y ganadería doméstica. Otro componente importante de estas zonas es la producción de ganado mayor y menor (bovinos, ovinos, asnal, equinos, caprino) mismo que sirve como ahorro, ya que se vende ante necesidades inesperadas (enfermedad, cooperación, obligaciones comunitarias) o en el caso de los bovinos en la zona alta, se aprovecha la yunta para la preparación de las parcelas agrícolas¹⁶. El aprovechamiento forestal se da principalmente sobre las especies de pino-encino, las cuales se emplean en el uso doméstico para extracción de leña, carbón, y algunas veces madera para la elaboración de muebles o construcciones.

La producción, generalmente, se destina al autoconsumo familiar y mantenimiento de las actividades agropecuarias, en donde la tierra comunal conserva todavía una tradición histórica y es la base de las actividades agrícolas y la organización social para el pueblo. El modo de producción se da mediante técnicas tradicionales como la roza-tumba y quema, la roturación de forma manual, y el apoyo de la yunta, aunque algunos sistemas y técnicas modernas ya van llegando en varias comunidades, en especial los fertilizantes.

La meta principal del cultivo es el autoconsumo, lo que permite evitar el desembolso monetario para la adquisición de los productos básicos. La mayor parte de las actividades productivas de los mixes en la alta-media opera bajo una razón de “economía campesina” que todavía mantiene una serie de relaciones

¹⁶ La yunta consiste en un par de animales bovinos que en la preparación del suelo van jalando el arado.

que no entran necesariamente a la lógica del mercado y que forman parte de una identidad comunitaria: lo ritual, lo social y lo cultural. Incluso, el trabajo mutuo todavía cumple un papel importante dentro de algunas actividades, lo que fortalece e invita a la participación de casi todos los integrantes de la familia que al mismo tiempo, siembran y cultivan una serie de prácticas y aspectos culturales-productivos. Con todo esto, las prácticas productivas funcionan como fuente de alimento, empleo y a la vez de conocimientos.

En las dos zonas, los niveles de rendimiento de los granos básicos, en promedio, son bajos y la mayoría de las familias no logran cubrir por completo la demanda de alimento familiar. Por ejemplo: el rendimiento promedio del maíz es de 518-559 kg /ha, genera en costos de producción una pérdida de \$551. 7/ ha (Colegio de Postgraduados, COLPOS, s.f). Como consecuencia de esto recurren a la compra de productos básicos principalmente en las tiendas DICONSA.

Sin embargo dentro de esta subregionalización, estas dos zonas se diferencian por algunos componentes y sistema agrícolas.

En la zona alta se desarrollan actividades agrícolas enfocadas al autoconsumo principalmente y de muy bajo nivel en lo comercial. Siembran chícharos, papas, habas, magueyes, aguacates, durazno, manzana, pera, ciruela, tejocotes, capulines y quelites, entre otros. Algunos cultivos que retoman importancia económica son los magueyes para producción de pulque y mezcal, así como los duraznos, peras y aguacates que se dan en junio y julio.

Por otro lado, la característica principal de la zona media es el cultivo de café como fuente primaria del ingreso monetario, en donde además se agregan otros componentes como la caña de azúcar, chile, yuca, camote, mamey y gran variedad de frutas que sirven para ampliar la canasta alimentaria y cubrir algunos gastos necesarios de las familias. Según Nahmad (2003:253) “de 1930 a la fecha la región mixe presentó un cambio muy importante en su vida económica a raíz de la extensión y ampliación de las plantaciones del café.” Con ello desde esta década se marca una nueva dinámica de la economía mixe.

El resultado de la presión demográfica, el método de roza, tumba y quema ya no es posible, así como tampoco hay muchas posibilidades de dejar descansar el terreno. Anteriormente se rotaba la producción para dejarlo descansar por 3 o 4 años antes de cultivarlo otra vez, pero ahora con un territorio más poblado y trabajado, poca posibilidad existe de dejarlo descansar y la calidad del suelo se va deteriorando. También es importante tomar en cuenta el impacto que la deforestación ha tenido en la calidad del suelo y la sustentabilidad de la tierra, aunque este escenario es propio de la Zona Alta.

Como actividades del sector terciario se encuentran la prestación y venta de servicios, principalmente en oficios como: trabajadores de la educación,

artesanos y obreros, ayudantes y peones, comerciantes y trabajadoras domésticas. Específicamente resaltan servicios públicos como las unidades de transporte de autobuses, servicios de taxis, entre otros; el pequeño comercio como misceláneas o abarrotes se agregan de forma masiva orillando a un mayor abastecimiento de productos externos. Todo esto ha implicado mayor inyección de recursos, así como capacitación en ciertas actividades o empleos que anteriormente no se mostraban.

De la poca producción comercial que se obtiene en la parte alta-media, la transformación de los productos primarios se ha dado a un nivel muy bajo, salvo las artesanías que llegan a ocupar un espacio importante dentro de la economía comunitaria y regional como son las de Tamazulapam, Ayutla, Tlahuitoltepec (cerámica, lana, entre otros). También se empieza a explorar el aprovechamiento de pequeñas industrias como es la envasadora de Agua Veinte Montañas S.S.S, granjas de truchas, invernaderos o mecanismos de transformación de la materia prima que se da en casi todas las comunidades (panadería, carpintería, huarachería), entre otras actividades.

La Zona Baja

En la mixe baja, existe un alto nivel de actividades agropecuarias de excedente que se destinan a la comercialización; por ejemplo, “en producción de maíz se ha podido obtener alrededor de 5 ton/ha” (COLPOS, s.f). Esto como resultado de la combinación entre el componente tecnológico y las buenas condiciones del lugar (clima cálido, alta calidad del suelo y relieve poco inclinado). De ahí la tendencia a la máxima producción en forma de monocultivos como el maíz, frijol, chile, café, jitomate, caña y cítricos. Cabe destacar que estos cambios de producción y métodos tecnológicos han ido desplazando a la tecnología tradicional. En algunas localidades se posee ganado mejorado, uso de semillas híbridas, plaguicidas, herbicidas y tractores, los cuales no se usan en la Alta-Media. Estas condiciones a la vez amplían la posibilidad de aprovechar productos de gran relevancia económica como son el café, la madera, cítricos, hortalizas y el ganado; un reflejo de su importancia es que en algunas comunidades de San Juan Guichicovi y Cotzocón, existen asociaciones locales y regionales de productores de maíz, cítricos, café y ganado las cuales empiezan a tener una fuerte presencia regional.

En la misma zona, otra característica fundamental es la práctica de la pesca a nivel de subsistencia en donde se aprovechan las corrientes de agua dulce y se extraen especies como mojarra, bagre y camarón, entre otras. Los volúmenes de extracción no están determinados pues a nivel familiar se obtiene una cantidad suficiente para el autoconsumo y se da en determinadas épocas del año.

El café en esta zona no es tan relevante por su calidad pero si en cantidad, pues debido a que la zona de producción se encuentra por debajo de los 800 msnm no alcanza a ser un café de altura, lo que orilla a obtener un café destinado a otro tipo de mercado.

La ganadería, el aprovechamiento forestal y la pesca son en muchas ocasiones actividades económicas que permiten mayor generación de ingresos. Existe una actividad agrícola fuerte, en la actualidad, la ganadería ha tenido mayor presencia, lo cual ha traído como consecuencia una mayor apertura de bosques destinados a la instalación de potreros para bovinos.

En la misma zona, existe vegetación exuberante que aún sirve como refugio para gran cantidad de animales silvestres y éstos a su vez, sirven como fuentes de alimentación en algunas comunidades. El bosque, también llega a ocupar un lugar importante dentro de la actividad y economía comunitaria, por mencionar el caso de la zona forestal de la SABANA, de la cual la comunidad de Jaltepec de Candayoc y Santa María Puxmetacán llegan a obtener un fuerte ingreso en el aprovechamiento de este producto.

En las actividades secundarias se elaboran algunos productos de artesanías como huipiles en Cotzocón y Guichicovi; en menor escala hamacas, petates, canastos, las cuales se conducen en su mayor parte al mercado de Juchitán y Tehuantepec. Algunas localidades como el ejido Santa Ana de Guichicovi, tienen la particularidad de que la mayor parte de las mujeres se dedican a elaborar totopos, que luego se comercializan en la región, aunque en este proceso intervienen muchos intermediarios. En la producción agropecuaria, ningún producto se ha podido transformar en gran escala, salvo a nivel familiar como es la transformación de la leche en queso.

Por último, buena parte de la población se emplea como educadores de nivel básico y media básica, así como algunos trabajos dirigidos en sistemas de transporte y de comercios.

Programas, inversiones y organizaciones en el desarrollo económico

Varias organizaciones gubernamentales y no gubernamentales participan de manera directa con las comunidades en el territorio mixe, las cuales a su vez tienen diferentes modalidades de trabajo, pero generalmente participan en el área de subsidio y asesoría.

Los programas gubernamentales que tienen mayor presencia en las comunidades son: el Programa de OPORTUNIDADES que brinda becas a niños, jóvenes de escasos recursos que están en edad escolar y las Tiendas DICONSA que comercializan a bajos precios productos de primera necesidad, ambas dependientes de la Secretaría de Desarrollo Social (SEDESOL).

Por otro lado, la Secretaría de Agricultura, Ganadería, Desarrollo Rural, Pesca

y Alimentación (SAGARPA) opera varios programas dirigidos a los agricultores y uno de los sobresalientes es el de PROCAMPO que se encarga de otorgar recursos económicos a los campesinos que siembran maíz, aunque en tiempos recientes se ejecutó el PROCAMPO CAPITALIZA, dirigido a la capitalización e inversión de los campesinos. Para su operación institucional en la región, cuentan con dos Centros de Apoyo al Desarrollo Rural (CADER), los cuales se ubican en San Pedro y San Pablo Ayutla para la coordinación de la Mixe Alta y María Lombardo para la Mixe Baja. La asesoría se da mediante el programa de ALIANZA para el Campo, que canaliza apoyos y asesores dirigidos a las organizaciones como a los municipios; es más evidente la presencia de los asesores municipales que se encargan de apoyar a las diferentes comunidades en la detección y priorización de necesidades, en este caso mediante la Secretaría de Desarrollo Rural (SEDER) opera sus programas.

Por su parte, el Comité de Planeación para el Desarrollo del Estado (COPLADE), es el órgano auxiliar del poder ejecutivo del Estado que busca hacer compatibles a nivel local, los esfuerzos que realicen los gobiernos federal, estatal y municipal, tanto en el proceso de planeación, programación, evaluación e información, como en la ejecución de obras y la prestación de servicios públicos.

Otra institución que opera fuertemente en la Región Mixe es la Comisión Nacional para el Desarrollo de los Pueblos Indígena (CDI) que tiene su Centro Coordinador Indígena (CCI) en Ayutla para la parte alta y en María Lombardo y San Juan Guichicovi para la parte baja. Se encarga de apoyar a los albergues, además de brindar asesorías y créditos a proyectos productivos.

En la actualidad, el Gobierno del estado ha ejecutado diferentes programas que se promocionan en las diferentes localidades como son: Alfabetización y Desarrollo Humano “Margarita Maza de Juárez”, mejoramiento de vivienda y piso firme, Módulos de Maquinaria y las Unidades Móviles para el Desarrollo.

En áreas específicas, como organizaciones no gubernamentales se encuentran las siguientes:

CEPCO

La Coordinadora Estatal de Productores de Café de Oaxaca atiende las demandas de acopio, transporte y venta de café, como una respuesta a las necesidades creadas en 1989 ante la crisis del precio mundial del café y con el retiro del Instituto Mexicano del Café. El impacto es considerable, ya que varias organizaciones se encuentran conectadas a esta acopiadora.

SER Mixe

Servicios del Pueblo Mixe, es un Organismo Civil creado en 1988 compuesto

por indígenas mixes y de otros pueblos de Oaxaca. Tiene como objetivo brindar asesoría, información y apoyo a las autoridades y organizaciones comunitarias mixes y coordinar esfuerzos con individuos, organizaciones e instituciones nacionales e internacionales a fin de lograr el desarrollo del Pueblo Mixe. Maneja cuatro áreas, pero destaca en el área productiva el Departamento Económico y Promoción Social, el cual opera mediante la Asamblea de Productores Mixes (ASAPROM), programa que a su vez se ha denominado Comuneros Productores por la Agricultura Sostenible (COMPAS), que persigue la difusión, apropiación e implementación de una agricultura sostenible en las comunidades mixes.

UCIRI

Es una Unión de Comunidades Indígenas de la Región del Istmo, conformada por campesinos cafecultores de varias comunidades de la parte baja de la sierra norte y que en gran parte, contempla la presencia de algunas comunidades mixes. Se creó en 1983 a raíz de una necesidad de comercializar mejor el café en términos de transporte y precio; de esta manera, produciendo café orgánico logran insertarse en un mercado alternativo denominado el mercado justo. De aquí es donde nace la nueva alianza con fundaciones y organizaciones internacionales. Por ahora están operando más en localidades de Cotzocón, Alotepec, Atitlán, Ocotepéc, Quetzaltepec, Estancia de Morelos (sede y bodega del comité regional) y Juquila.

UCIZONI

La organización social con mayor presencia en la mixe baja es la UCIZONI (Unión de Comunidades Indígenas de la Zona Norte del Istmo), nacida en los 80. Actualmente ha ido creciendo en cuanto al número de integrantes, cobertura geográfica y alianzas estratégicas; su prioridad radica en actividades productivas, sociales y políticas.

Ingresos, gastos y subsidios

Ingresos

El porcentaje de población con ingresos muy bajos es alto, principalmente en las localidades en donde la actividad está centrada en actividades primarias y producción de subsistencia, donde se observa un rango pequeño de comercio.

Las comunidades y municipios más grandes poseen actividades diversificadas, ya que a pesar de que su producción es de subsistencia, poseen actividades comerciales (venta de café o ganado) e incluso profesionales, lo que les favorece relativamente en la generación de mayor empleo e ingresos.

Tabla 5. Porcentaje de población que gana menos de 2 salarios mínimos

Población municipal	Región de estudio
Pequeña	92.4
Mediana	89.2
Grande	88.8

Fuente: CDI, 2000

Eso significa que el dinamismo de la economía rural diferencia claramente a un municipio grande de uno pequeño en cuanto a nivel de desarrollo, pero no sucede lo mismo con el ingreso de la gente, ya que éste se sitúa en niveles muy bajos para la gran mayoría de la población trabajadora.

Lo anterior es el panorama general, sin embargo, dentro de las mismas comunidades existe una división social en donde algunos trabajadores no reciben ningún salario a cambio de su trabajo, en contraste con lo que ganan algunos profesionistas. Aparte de los profesionistas, educadores y comerciantes, aparecen los peones y obreros que trabajan para algunos dueños, en donde se da un fenómeno de dependencia económica hacia estos empleadores. Este caso se presenta más en las zonas de construcciones, producción de café y ganado.

Para las comunidades mixtas, el sector primario juega un papel importante en la circulación de efectivo, principalmente durante la compra-venta de productos de manera ordinaria o mediante los mercados comunitarios que se ofrecen en determinados días. Esta situación ayuda mucho a los productores que no pueden vender en grandes cantidades y manejan ciertos productos que otras familias o comunidades no tienen. Cabe mencionar que económicamente el sector primario es el más castigado, pues los productos locales están siendo desplazados por los productos externos debido, principalmente, a la diferencia de precios. Es fundamental agregar que el ingreso no laboral está dado por algunos programas en especial por: OPORTUNIDADES, SSA, IMSS, DIF, PROCAMPO, CDI los cuales, en gran medida apoyan con ciertas cantidades monetarias y algunas veces subsidian los gastos en la familia como en educación y salud.

Otra fuente considerable de ingresos es la que llega en forma de remesas de familiares que están trabajando en Estados Unidos y en otros estados del país, situación que propicia una dependencia hacia estos recursos.

Egresos

En las poblaciones mixtas, los gastos económicos se dan al momento de satisfacer las necesidades básicas: alimentación, vivienda, vestido, salud y educación; aunque esta última no siempre es satisfecha dando como resultado

una tasa de analfabetismo de aproximadamente 40% de la población en promedio para el pueblo. (INEGI, 2000)

Otra forma de egreso se da al momento de satisfacer las necesidades secundarias como son: pago de tenencia de tierra, pago de luz, transporte, compra de aparatos, servicios de entretenimiento y diversión, etc., aunque lo primordial es el pago de la tierra y de la luz. Además, se hacen gastos significativos relacionados con las necesidades de la vida comunitaria, como son los desembolsos para las obligaciones comunitarias (cooperaciones para las fiestas patronales, cargos comunitarios, etc.).

Los gastos que involucran los procesos de producción agropecuaria o la compra de materia prima para los negocios de las actividades secundarias y adquisición de bienes para la parte terciaria, constituyen una inversión a largo plazo. En algunas comunidades, para las actividades agrícolas, recurren al mecanismo de la mano vuelta y así aseguran el trabajo agrícola en ausencia de trabajadores o recursos económicos.

Muchas familias a pesar de no tener buenos ingresos, logran subsistir debido a que se mueven en otra dinámica social y muchas veces reducen sus gastos. Buena parte de su producción les sirve para alimentación y lo poco que obtienen de excedente lo venden.

Otra forma de obtener ingresos, cuando éstos no son suficientes para cubrir las necesidades básicas y secundarias, es recurrir a los préstamos del agiotista que en este caso es el prestamista local, quien generalmente coloca una tasa de interés alta, pero finalmente ayuda cuando las necesidades son urgentes. En este caso, la familia con pocos ingresos a veces llega a ofrecer su mano de obra a cambio de un préstamo, lo que generalmente la condiciona en tiempo y espacio.

Cuando son necesidades de financiamiento, tienden a acudir a las fuentes crediticias de las cajas de ahorro y el mecanismo es mediante avales de terreno o de casa; sin embargo, algunas personas con mayor capacidad de ingreso logran obtener créditos en las bancas comerciales o adquieren productos vía crédito, por ejemplo en la compra de vehículos. Estas formas de apoyarse han ayudado en gran medida, pero a su vez han desencadenado una serie de abusos y engaños hacia algunas personas que por necesidad y desconocimiento, se endeudan con cantidades que no pueden solventar después.

La infraestructura y la comercialización de los productos

Los municipios en su mayoría cuentan con una infraestructura productiva muy pobre, ya que además de que no se tienen buenas vías de transporte y comunicación en zonas donde se producen algunos cultivos comerciales, es difícil que cuenten con sistemas de almacenamiento, de proceso y transporte; a

excepción de la bodega de acopio de café que maneja la UCIRI en la comunidad de Estancia de Morelos.

El flujo de la cadena de comercialización del café se da en procesos similares, por mencionar dos casos. En la parte media, el proceso se da de la siguiente manera: productores de café intermediarios de Zacatepec o Metaltepec-Tamazulapam-Mitla-compañías de beneficio (Oaxaca, Hidalgo y Veracruz) o el caso de la Mixe baja, donde intervienen, en primer lugar acopiadores de la subregión, luego empresas acopiadoras de María Lombardo y en tercera instancia las empresas que las conducen a los diferentes beneficios de las ciudades.

La misma deficiencia en la red de transportes y comunicación terrestre, crea dificultades en la salida de otros productos en toda la región. La cuestión más seria tiene que ver con las pequeñas comunidades y rancherías que quedan desconectadas de las principales carreteras y es en donde se realiza la mayor parte de las actividades primarias.

Un mecanismo de comercialización para los otros productos no meramente comerciales ha sido la venta directa en los mercados regionales o tianguis, los cuales se celebran cada semana y tienen sus fechas distribuidas de tal manera que no exista competencia, ofreciendo una diversidad de productos en función de la temporada. El intercambio comercial empieza a darse desde el domingo en Ayutla y Tamazulapam, miércoles en Santiago Zacatepec, viernes en Cacalotepec, y sábado en Tlahuitoltepec y en la zona baja se realiza los martes en María Lombardo. En cada tianguis la oferta es variada, pero generalmente se ofrecen productos de diferente presentación y costo, así, se puede encontrar productos de gran costo como aparatos electrodomésticos, vestuario, artesanía y hasta pequeños excedentes del campo, por ejemplo: miel de abeja, pescados, jícaras, morrales, cestos, comales, ollas, frutas de temporada, granos básicos, pulque, aves, cabras, etc., aclarando que en cada mercado predominan aquellos productos obtenidos en cada zona y temporada. Cuando los bienes ofrecidos no son de la propia región, llegan a elevarse los costos debido al pago de transporte.

Migración

La migración en territorio *ayuuk* presenta tres tipos de flujo básicos: inmigración, migración interna y emigración. La inmigración se presenta en la parte Baja, a la que desde hace décadas han llegado a poblar terrenos de Cotzocón y Mazatlán tanto mestizos como campesinos e indígenas de otras regiones, sobre todo mazatecos y chinantecos desplazados por la construcción de presas en su territorio. La migración interna se da sobre todo de la parte Alta a la Baja, por familias *ayuuk* sin tierra que van a poblar esos mismos municipios u otros dentro de su territorio. La emigración se presenta en todo

el territorio por familias e individuos mixes que salen del territorio a trabajar o estudiar, sobre todo a la ciudad de Oaxaca, a poblaciones de Veracruz, al D.F. o a Estados Unidos; este es el tipo de flujo más importante.

Los tres tipos de flujo pueden ser temporales o definitivos: la inmigración tiende más a ser definitiva que temporal, la migración interna es más frecuentemente temporal¹⁷ y la migración externa también, aunque cada vez son más los *ayuuk* que salen a radicar fuera del territorio. En los tres casos, el motivo principal es económico, para conseguir ingresos por venta de fuerza de trabajo.

Los mixes que emigran reproducen diversos aspectos de su cultura en las poblaciones donde llegan a radicar, como una forma de mantener su identidad, aunque también se da de manera inversa en donde muchos adoptan los modos de ser y consumir de los lugares a donde llegan a residir. Cuando las migraciones son dentro del territorio *ayuuk* la cultura se reproduce en su ambiente natural, adaptándose a las nuevas condiciones del territorio. Esto ocurre por ejemplo con los tlahuitoltepecanos (zona Alta) que se van a radicar en pueblos de la zona Baja. Cuando se migra fuera del territorio, existe una tendencia consciente a agruparse, celebrar fiestas con música de banda, enviar dinero para las fiestas del pueblo y asistir a ellas para atender bandas, ayudar a las autoridades en sus gestiones, etc., la comunidad reconoce esta voluntad de mantener viva la relación¹⁸.

La principal consecuencia interna de la migración es el sentimiento de que en la comunidad ya no es posible reproducir satisfactoriamente la vida. Los que se van a radicar a otras poblaciones provocan una disminución en la población de la comunidad que a veces aligera la presión sobre la tierra, como en el caso de Tlahuitoltepec, aunque también sucede que los pocos que se quedan tienen que ofrecer servicios con mayor frecuencia. A nivel económico, generalmente envían dinero a sus familias y cooperaciones para el pueblo, significando una importante fuente de ingresos familiares y aligerando los gastos festivos. En este mismo sentido impactan los migrantes llamados “golondrinos” o temporales por trabajo.

Condiciones de desarrollo

Es necesario contar con mecanismos que apoyen la capacitación de los productores, su organización y autogestión, si la idea es que se adquiera un cierto nivel de vida. Es fundamental que se coordinen las alianzas que caminen

¹⁷ La migración interna temporal se da después de la siembra de maíz (febrero a mayo) o de la cosecha de café (enero o febrero); también en periodos de crisis por escasez de maíz, como son los meses de julio y agosto.

¹⁸ Ejemplos de estas organizaciones son el círculo de zacatepecanos radicados en Oaxaca, formado por unos 75 mixes, que existe también en el D.F., o la Unión Voluntaria Vecinal Totontepecana del D.F., que apoyó a sus autoridades en los años 70's para la gestión ante la SCT del trazo de la carretera federal por el tramo Yacochi-Choapan. Estos apoyos les son considerados a los migrantes como tequío.

en pro del colectivo aprovechando el potencial local que a su vez genera conocimientos y desarrollo entre los mixes que implica un aprovechamiento racional de los recursos naturales, creación de empleos y diversificación productiva para la búsqueda de una seguridad alimentaria. La agricultura debe girar en torno a la sinergia de elementos, donde el conocimiento tradicional se complementa con las prácticas que apoyen a conservar la naturaleza; por ejemplo: agricultura de conservación y orgánica, granjas integrales, ganadería ecológica.

Para el fortalecimiento de la economía local, se requiere de la capacidad inventiva y creativa de los mixes, donde el campo sea la base de la seguridad alimentaria, generadora de empleos y de alimentos. Se requiere tener una visión integradora de los procesos sociales, económicos, ecológicos que suceden y participan en el contexto real.

Lo ideal es que el sector productivo transite hacia la parte secundaria y no súbitamente a la parte terciaria, porque precisamente es aquí donde hay un cambio drástico en el sistema productivo. Por ello, en las actividades agrícolas, pecuarias y forestales, es fundamental entrar en el procesamiento y de esta manera ayudar a conservar los recursos fitogenéticos de gran importancia biológica, económica y cultural.

Recomendaciones de Jiménez (s.f) mencionan que es necesario que todos los agentes sociales, culturales, institucionales y productivos se unan para crear opciones de desarrollo productivo, económico y social y que sean llevadas a proyectos concretos para que éstos se ubiquen en distintas áreas de la acción humana, como es la organización, capacitación, producción y mercadeo, pero también en las instituciones educativas, culturales y de gobierno. Sólo así podrán prosperar cosas que hoy parecen imposibles, pero que son fundamentales para la reactivación productiva y el desarrollo económico, social y político de la región mixe.

1.5 LOS PROCESOS IDENTITARIOS, ÉTNICOS, LINGÜÍSTICOS Y CULTURALES

Cada colectivo humano cuenta con un conjunto de símbolos específicos que va forjando a través de un largo y complejo proceso histórico y en torno a los cuales va construyendo una identidad que lo distingue y lo hace diferente de otros colectivos como comunidades y pueblos. Ahora, cada pueblo tiene una cosmovisión propia, una manera muy particular de ver, concebir e interpretar el mundo; en otros términos, cuenta con una cultura, misma que está compuesta, a su vez, por diversos elementos o componentes, uno de los cuales es la lengua, que cobra singular importancia por ser el medio a través del cual se expresa la cultura.

Desde esta perspectiva se habla de una identidad étnica, lingüística y cultural, es decir, la identidad de un colectivo de personas con un pueblo, una lengua y una cultura determinadas. En seguida, describimos algunos de los símbolos más importantes que han dado identidad al pueblo *ayuuk*, así como también algunas de las acciones que se han emprendido y que han tenido como propósito central favorecer el desarrollo y el fortalecimiento de la lengua y la cultura de este pueblo.

Símbolos identitarios

Se considera como principales símbolos de identidad de los *ayuuk* a los siguientes: el cerro sagrado Cempoaltépetl o *I'px Yuukm*, la pareja fundadora *Kontoy-Tajëew*, y recientemente el Himno *Ayuuk* y la Bandera *Ayuuk* o *Ayuuk käjpn awënax*.

Su uso, apropiación y difusión en la región

De acuerdo con la información obtenida en la aplicación del cuestionario en el marco de la vigésima Semana de Vida y Lengua Mixes realizado en la comunidad de Guichicovi, elaborado exclusivamente para la licitación de los datos sobre las necesidades de formación prioritarias en el pueblo *ayuuk*, se puede determinar lo siguiente:

La gran mayoría de los habitantes de las zonas alta y media de la región *ayuuk* conoce *I'px Yuukm* y la reconoce como el centro ceremonial más grande e importante del pueblo mixe, reproduciendo en él la espiritualidad propia de la cultura. La gran mayoría de los habitantes de las comunidades de la zona baja manifiesta no saber de este centro ceremonial sagrado, por lo que no han hecho práctica alguna de la espiritualidad *ayuuk* en él o pensada y dirigida hacia él.

El símbolo *Kontoy-Tajëëw*, es más conocido en las comunidades de las zonas alta y media, en tanto que los de las comunidades de la zona baja sólo hacen referencia a *Kontoy* pero nunca citan a *Tajëëw*; además, de *Kontoy* sólo dicen que “fue un Rey, que nació de un huevo y que luchó en contra de los aztecas, mixtecos y españoles, para defender a los mixes de ellos”, sin conocer más acerca de este personaje quien es un Dios, ignorando, asimismo, la existencia de otros dioses que se ubica tanto en la jerarquía superior como en la jerarquía inferior a *Kontoy* y *Tajëëw*.

Respecto a *I'px Yuukm*, *Kontoy* y *Tajëëw*, los mixes de la zona alta y media los conocen por naturaleza, es decir, estos símbolos no requieren difundirse entre sus habitantes pues existen en su cotidianidad y son parte unos de los otros. En las comunidades de la zona baja, como ya quedó dicho más arriba, los conocen poco por lo que se considera que es en esta zona de la región en donde se requiere una campaña de difusión de los mismos para que la gente de estos lugares se los apropie y se identifique con ellos.¹⁹

Acerca del himno y la bandera mixes, estos símbolos han sido muy poco difundidos en las comunidades de la región por lo que muy poca gente los conoce. De hecho, Servicios del Pueblo Mixe A. C. es la única organización que se ha encargado de promoverlos a través de los seminarios denominados “Semana de vida y lengua mixes” (Sevilem) que son espacios de análisis y reflexión de diversos elementos de la cultura *ayuuk*, donde también se hacen críticas y propuestas alternativas de desarrollo del pueblo mixe. Sin embargo, no es sino hasta fines de la década de los noventa cuando se empieza a mostrar y a reflexionar sobre estos símbolos identitarios en las comunidades sede de las Sevilems. Una comunidad que ha implementado su uso es Tlahuitoltepec y dentro de las instituciones educativas, el Centro de Capacitación Musical y Desarrollo de la Cultura Mixe (CECAM), ubicado en Tlahuitoltepec, en la zona alta, el Bachillerato Integral Comunitario (BIC) de Alotepec, en la zona media, el BIC de Jaltepec de Candayoc, en la zona baja, y la Escuela Normal Bilingüe e Intercultural de Oaxaca (ENBIO), en la región zapoteca del valle de Oaxaca.

¹⁹ No está de más aclarar que las comunidades de las zonas alta y media son las que están más próximas a *I'px Yuukm*, en tanto que las comunidades de la zona baja, sobre todo Guichicovi y Mazatlán, son las que se encuentran más alejadas de este centro ceremonial.

Su reconocimiento desde el exterior

Desde el exterior, tanto el *I'px Yuukm* como *Kontoy-Tajëew* y la bandera e himno mixes se les conoce muy poco. A *I'px Yuukm* se le conoce como mero accidente geográfico, a *Kontoy-Tajëew* como héroes míticos de cuya existencia y hechos se duda y a la bandera e himno se les considera meros recursos para el quehacer político cuya tendencia es llevar al pueblo *ayuuk* a separarse del estado-nación.

Lengua *ayuuk*

El *ayuuk* (o mixe) es la lengua o idioma de los miembros que componemos el pueblo o la nación *ayuuk*.

La lengua *ayuuk* o mixe pertenece a la familia lingüística mixe-zoque, misma que, además de ésta, alberga en su seno a las lenguas zoque y popoluca. De acuerdo con Foster (1943), la familia lingüística mixe-zoque se divide en dos grandes ramas: una mixe y otra zoque, y que el nombre comunmente conocido como popoluca no es sino un nombre con el cual se designan a cuatro lenguas mutuamente ininteligibles habladas al sur del estado de Veracruz, de las cuales, dos (el popoluca de Oluta y el de Sayula) pertenecen a la rama mixe, mientras que las otras dos (el popoluca de la Sierra y el de Texistepec) a la rama zoque.

Hablantes

Con base en el censo levantado por el INEGI en el año 2000, los habitantes del territorio mixe son poco más de 100 mil.

De los poco más de 100 mil mixes que habitan el territorio *ayuuk*, los mayores de 5 años que hablan la lengua mixe son alrededor de 87 mil, cifra que los coloca en el quinto sitio después de los hablantes del zapoteco, mixteco, chinanteco y mazateco, en orden descendente, en el estado de Oaxaca.

En el cuadro que sigue se puede ver el número de hablantes de la lengua, mayores de 5 años, por municipio en el territorio mixe.

Tabla 6. Población *ayuuk* de 5 años y más hablante de la lengua, por municipio, en el territorio mixe

Municipios	Total	Hombres	Mujeres
San Juan Guichicovi	19,524	9,112	10,412
San Juan Mazatlán	7,854	3,925	3,929
Santa María Tlahuitoltepec	7,148	3,458	3,690
San Juan Cotzocón	5,969	2,934	3,035
Tamazulapam del E S	5,703	2,659	3,044
San Miguel Quetzaltepec	4,683	2,345	2,338

San Pedro y San Pablo Ayutla	4,605	2,153	2,452
Totontepec Villa de Morelos	4,545	2,179	2,366
Santiago Zacatepec	4,142	2,082	2,060
Santo Domingo Tepuxtepec	3,442	1,654	1,788
San Juan Juquila	2,692	1,238	1,454
San Lucas Camotlán	2,617	1,337	1,280
Santiago Atitlán	2,332	1,184	1,148
Santa María Tepantlali	2,330	1,137	1,193
Mixistlán de la Reforma	2,316	1,112	1,204
Santa María Alotepec	2,313	1,125	1,188
Asunción Cacalotepec	2,247	1,075	1,172
San Pedro Ocotepc	1,470	754	716
Santiago Ixcuintepc	983	481	502
Total	86,915	41,944	44,971

Fuente: INEGI, 2000.

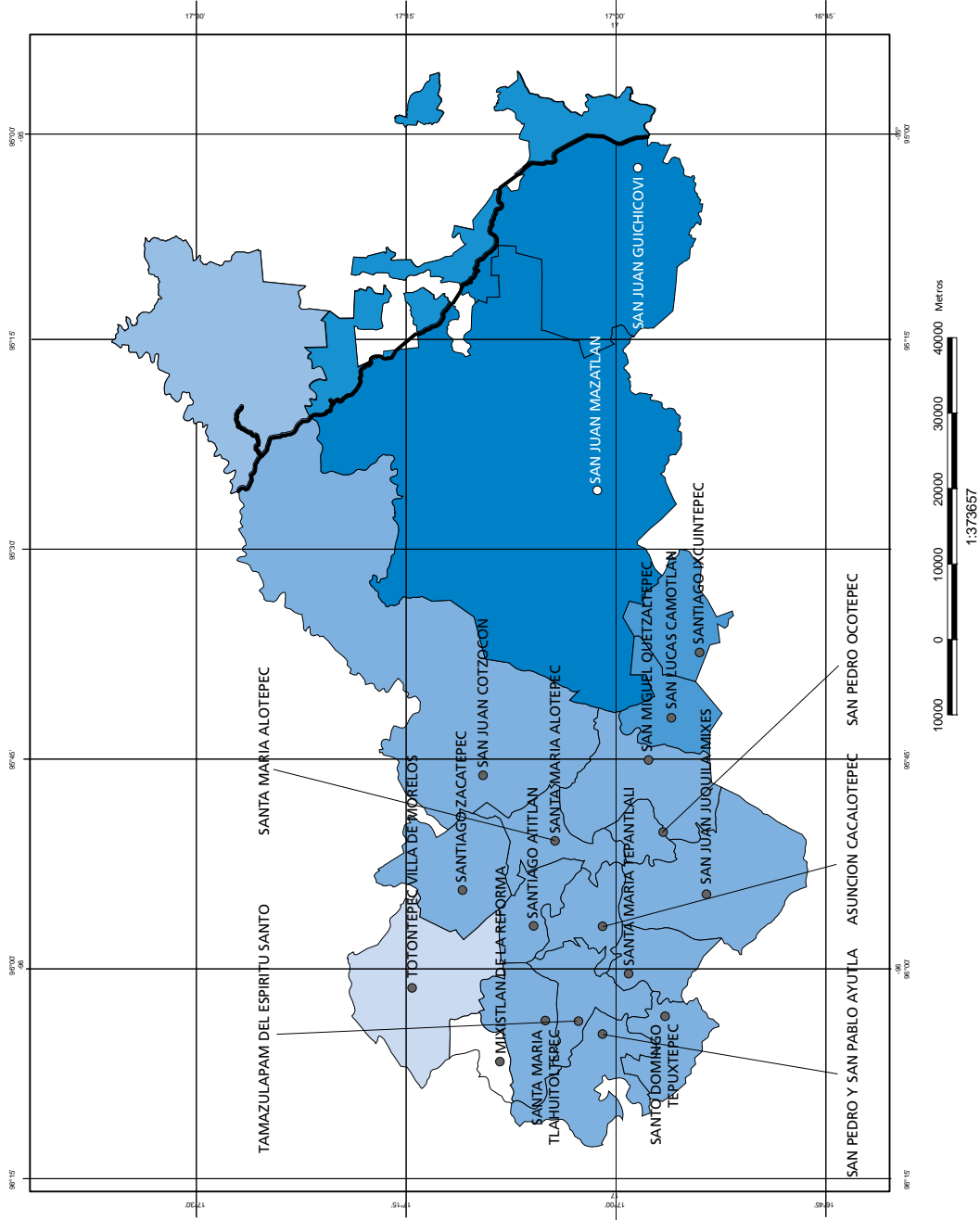
De los casi 87 mil hablantes de la lengua *ayuuk*, mayores de 5 años, cerca de 58 mil hablan también el español, en tanto que 28,500 hablan solamente la lengua *ayuuk*, como se muestra en el siguiente cuadro:

Tabla 7. Población de 5 años y más hablante de la lengua *ayuuk*, por municipio, y su distribución según su condición de habla en el Territorio Mixe

Municipios	Habla mixe	Habla español	No habla español	No especifica
Asunción Cacalotepec	2, 247	1, 319	921	7
Mixistlán de la Reforma	2, 316	1, 720	593	3
San Juan Cotzocón	5, 969	4, 357	1580	32
San Juan Guichicovi	19, 524	13, 646	5739	139
San Juan Juquila	2, 692	1, 620	1042	30
San Juan Mazatlán	7, 854	5, 232	2475	147
San Lucas Camotlán	2, 617	1, 364	1229	24
San Miguel Quetzaltepec	4, 683	2, 366	2290	27
San Pedro Ocotepc	1, 470	1, 037	404	29
San Pedro y San Pablo Ayutla	4, 605	3, 098	1490	17
Santa María Alotepec	2, 313	1, 703	597	13
Santa María Tepantlali	2, 330	1, 203	1124	3
Santa María Tlahuitoltepec	7, 148	4, 788	2340	20
Santiago Atitlán	2, 332	1, 400	928	4
Santiago Ixcuintepc	983	923	53	7



Mapa 5. Las variantes dialectales de la lengua ayuuk



- I. Mixe de Totontepec
- II. Mixe de Mixistlán
- III. Mixe alto del sur, medio y bajo del norte

- IV. Mixe medio-bajo del norte
- V. Mixe bajo

Santiago Zacatepec	4, 142	2, 840	1280	22
Santo Domingo Tepuxtepec	3, 442	1, 762	1673	7
Tamazulápan del Espíritu Santo	5, 703	3, 848	1849	6
Totontepec Villa de Morelos	4, 545	3, 639	893	13
Total	86, 915	57, 865	28, 500	550

Fuente: INEGI, 2000.

Variantes dialectales

Se han determinado cinco variantes de la lengua mixe:

I. Mixe de Totontepec (Totontepec, Móctum, Santa María Huitepec, Santa María Ocotepc, Amatepec, Metepec, Tiltepec).

II. Mixe de Mixistlán (Mixistlán, Yacochi, Chichicaxtepec).

III. Mixe alto del sur, medio y bajo del norte (Tlahuitoltepec, Tamazulápan, Ayutla, Tepantlali, Tepuxtepec, Zacatepec, Cacalotepec, Ocotepc, Atitlán, Alotepec, Quetzaltepec [todos estos municipios con todas sus agencias] y Juquila y Cotzocón con sus agencias de habla mixe).

IV. Mixe medio - bajo del sureste (Camotlán, Ixcuintepc, Coatlán, San José El Paraíso).

V. Mixe bajo

Del este (Guichicovi, Mogoñé, El Chocolate, Ocotal, Zacatal, Pachiñé, Encinal Colorado, Huiccisil, San Juan Viejo, Piedra Blanca, Boca del Monte).

Del oeste (Mazatlán, Tutla, Tierra Negra, Monte Águila, Acatlán, Malacatepec).

Alfabetización

Los primeros escritos en lengua *ayuuk* se remontan a los años 1700 y 1800, con la llegada de los frailes dominicos y su tarea de evangelización, ante los fracasos de diversos intentos de los soldados españoles para someter a la raza *ayuuk* bajo el sojuzgamiento de la corona española, a través de la espada. Dos de las obras que destacan de esta época son: “Confesionario en lengua mixe” y “Arte de la lengua mixe”, ambas escritas por Fray Agustín de Quintana.

Posteriormente, vendrían las acciones implementadas por el estado mexicano a través de sus instancias encargadas del proceso educativo, en este caso, el medio indígena. Entre estas instituciones se puede mencionar a la Dirección de Asuntos Indígenas (DAI), la Secretaría de Educación Pública (SEP), la Dirección General de Educación Indígena (DGEI), el Instituto Nacional para la Educación de los Adultos (INEA), el Consejo Nacional para el Fomento Educativo (CONAFE), la Dirección General de Culturas Populares (DGCP) y el Instituto Nacional Indigenista (INI).

Este periodo se caracterizó inicialmente por la prohibición de las lenguas

indígenas en las aulas pues eran los tiempos de las políticas de asimilación e integración de lo diferente a la sociedad nacional, una política lingüicida y etnocida pretendidamente homogeneizadora, que buscaba la conformación de una sola nación donde se debía hablar una sola lengua y practicar una sola cultura: las “nacionales”.

Ante el fracaso de estas políticas gubernamentales, se pensó entonces en retomar las lenguas indígenas, las lenguas maternas de los escolares, en los primeros años de escolaridad pero tan sólo en cuanto se aseguraba un dominio incipiente de la lengua castellana por parte de los educandos para después desecharla y continuar su educación sólo en castellano, es decir, el uso que se le daba a la lengua indígena en esta práctica era el de lengua puente pues solamente se le usaba para transitar de una lengua a otra. Eran los tiempos de la castellanización cuya meta era fomentar el uso y la enseñanza del castellano a costa de sacrificar a las lenguas indígenas.

Con el periodo cardenista llegó a México el Instituto Lingüístico de Verano (ILV), instituto protestante de procedencia norteamericana que introdujo a las comunidades indígenas a especialistas en el estudio de las lenguas con el propósito de hacer estudios lingüísticos de carácter científico y producir materiales didácticos para apoyar el proceso educativo a través de las lenguas maternas de los escolares de las poblaciones indígenas.

Con su formación de lingüistas y los trabajos de investigación de alguna de las lenguas indígenas de México pero, sobre todo, por su larga estancia en las comunidades indígenas, estos norteamericanos aprendieron las lenguas de los lugares donde vivieron, lo cual no sólo les permitió producir una gran cantidad de materiales con estudios de gramática mixe y la elaboración de cartillas de alfabetización, recopilación de la tradición oral y vocabularios sino, incluso, traducir la Biblia en su versión judeocristiana para predicar la religión protestante con lo cual influyeron fuertemente en el aspecto ideológico provocando serias fracturas en la unidad comunitaria y la práctica de la comunalidad, atentando así contra el sistema de vida comunal de nuestras comunidades y pueblos indígenas, siendo expulsados oficialmente del país a principios de los ochenta.

El ILV tuvo como propósito central hacer proselitismo religioso y ganar adeptos en las comunidades indígenas imponiendo una práctica de vida individualista rompiendo con ello las normas comunitarias, lo cual ha acarreado problemas de armonía comunitaria hasta hoy día.

Posterior a esta etapa vendría un intento un poco más serio de tomar en cuenta las lenguas y las culturas indígenas en el proceso educativo. Es la década de los ochenta son los tiempos de la educación Bilingüe, primero, bicultural y posteriormente intercultural. El centro de la atención de este modelo educativo es el reconocimiento y el respeto de la diversidad étnica, lingüística y cultural,

con lo cual se pretende responder al contexto social, lingüístico y cultural de los educandos, procurando establecer con ello una relación respetuosa y digna en términos de igualdad entre miembros de lenguas y culturas distintas y el resto de la sociedad nacional.

En este periodo se pretende llevar las lenguas indígenas a las aulas escolares e impulsar un proceso de alfabetización en estas lenguas. En los trabajos de planeación educativa se considera entonces el uso y la enseñanza tanto de la lengua materna como de una segunda lengua de los escolares. Además, se considera iniciar la instrucción escolar partiendo de la lengua materna (que en ese entonces era de manera casi generalizada las lenguas indígenas) e ir incorporando de manera gradual la segunda lengua.

También se planteó, considerar los elementos de la cultura de origen de los escolares, nombrados contenidos étnicos, en el mapa curricular, los cuales había que convertir en contenidos escolares, buscando su articulación y su vinculación con los contenidos nacionales y universales.

A dos décadas de implementación de esta nueva política educativa, no se han visto resultados satisfactorios pues se sigue reproduciendo en gran parte la modalidad educativa monolingüe en lengua castellana y las culturas originarias siguen brillando por su ausencia en las aulas escolares; en síntesis, no hay una planeación educativa seria que se proponga dar un trato adecuada a las lenguas y culturas originarias en el proceso de enseñanza-aprendizaje de los escolares, ni en el nivel básico ni en los demás niveles de escolaridad.

Ante la ausencia de resultados satisfactorios en el proceso educativo de nuestros escolares, a principios de la década de los ochenta, los intelectuales y las organizaciones *ayuuk* se dan a la tarea de hacer observaciones críticas al sistema educativo nacional y a formular propuestas de educación alternativas con las que se busca mejorar la calidad de la educación, procurando hacer de la educación misma una herramienta para la formación comunal, complementaria e integral, partiendo de la propia lengua y cultura, buscando con ello el desarrollo y fortalecimiento al mismo tiempo que se pretende afianzar la identidad étnica, lingüística y cultural de los educandos en todos los niveles escolares (educación inicial, básica, media superior y superior). Para ello, se inició haciendo una revisión exhaustiva y crítica de las más de veinte diferentes propuestas de alfabeto de la lengua *ayuuk* que hasta entonces existían, concluyendo en una sola con sustento técnico-científico basado en la ciencia lingüística.

Posteriormente, se crearon varios espacios de análisis y reflexión acerca de las condiciones y las situaciones que atravesaban la lengua y la cultura *ayuuk* y sus portadores, entre los cuales podemos contar fundamentalmente cursos, talleres, seminarios y diplomados.

Durante más de una década se siguieron generando discusiones en torno a

la conformación del alfabeto, luego vendrían los trabajos descriptivos a nivel de la morfología y la sintaxis, y en los últimos seis años se ha trabajado más en torno al diseño e implementación de métodos, metodologías, técnicas, estrategias y elaboración de materiales didácticos para apoyar el uso y la enseñanza de la lengua y la cultura *ayuuk* en el proceso educativo en varias de las escuelas primarias bilingües e interculturales, en algunas escuelas secundarias y en los bachilleratos integrales comunitarios que funcionan en el pueblo *ayuuk*, así como también en la Escuela Normal Bilingüe e Intercultural de Oaxaca.

Actualmente, se sigue trabajando por del desarrollo y fortalecimiento de la lengua y la cultura *ayuuk*, buscando, con ello, su preservación; sin embargo, debemos admitir que aún falta mucho por hacer. Ciertamente es que, a poco más de dos décadas que los mismos hablantes iniciamos este proceso, muchos niños, jóvenes y maestros han aprendido a leer y escribir en su propia lengua y han reflexionado suficientemente acerca de su propia cultura, pero también es cierto que aún seguimos lejos de alcanzar la calidad educativa deseada, por lo que tenemos que hacer nuevos planteamientos y reorientar nuestras prácticas para seguir trabajando en este sentido.

Una de las grandes esperanzas para ver realizados nuestros propósitos es favorecida por el hecho de que actualmente varios de los niños y jóvenes que participaron de estos procesos culturales y lingüísticos se están formando profesionalmente en diversas universidades del país y se espera que pronto retornarán para seguir alimentando este proceso.

Acciones de desarrollo y fortalecimiento

Las acciones que se han implementado para el desarrollo y fortalecimiento de la lengua y la cultura *ayuuk* han sido fundamentalmente la organización de talleres, seminarios, foros y la impartición de cursos y diplomados a lo largo de dos décadas durante las cuales se han generado discusiones y se han logrado acuerdos con base en los cuales se han formulado diversas propuestas, y las instituciones que de alguna manera han intervenido en ella son las siguientes:

De las organizaciones indígenas, podemos mencionar como las más importantes a Servicios del Pueblo Mixe; el Centro de Investigación *Ayuujk Jukyajtën Jinma'any* (ambas con cobertura regional); el Centro Cultural Mixe, de San Juan Guichicovi (en la mixe baja), y el Instituto Comunitario "*Konk Oy*", de Totontepec (en la mixe alta).

De las instancias religiosas, a los sacerdotes salesianos de la Prelatura Mixepolitana con sede en Ayutla, Mixe.

De las instituciones gubernamentales, la SEP a través de la Dirección General de Educación Indígena (DGEI), a nivel federal, y el IEEPO por medio de la Dirección de Educación Indígena (DEI), a nivel estatal, en los niveles de preescolar y primaria;

la DEI del IEEPO en el nivel de secundarias en su modalidad bilingüe; el Colegio Superior para la Educación Integral e Intercultural de Oaxaca (CSEIIO) con el apoyo del IEEPO y la SEP a través de su Coordinación General de Educación Intercultural Bilingüe (CGEIB) en el nivel medio superior, en su modalidad integral comunitario; y el IEEPO y la SEP en el nivel de licenciatura a través de la Universidad Pedagógica Nacional (IPN) y la Escuela Normal Bilingüe e Intercultural de Oaxaca, que forman a Licenciados en Educación Indígena, la primera, y a Licenciados en Educación Primaria Bilingüe e Intercultural, la última.

Manifestaciones artísticas *ayuuik* entre las comunidades

La alfarería

En la producción de ollas de barro como utensilios domésticos, vasijas de cocina u ornato, son tres las comunidades que sobresalen, ubicadas en la zona alta: Santa María Mixistlán, Santa María Tlahuitoltepec y Espíritu Santo Tamazulapam.

Existe gran potencial en este tipo de recursos por el tipo de suelo que en lengua mixe se denomina, *na'ak nääjx* (tierra de arcilla). El uso de la misma resulta más difícil, debido a los cambios en la concepción de la tenencia de la tierra comunal a privada, obstaculizando el acceso a la materia prima; por ejemplo, para un alfarero obtener arcilla se ha vuelto costoso. Estos productos se comercializan entre la población mixe o zapoteca por ejemplo los artesanos del municipio de Mixistlán quienes vende sus ollas en las comunidades de Yalalag, San Pedro Cajones, San Mateo entre otras.

El impacto de los productos industriales en los hogares ha sido tal que está desplazando a los productos tradicionales. En la década de los setenta, era innegable el uso generalizado del peltre, aluminio, ollas metálicas o las vasijas de plásticos que han desplazado vertiginosamente las manufacturas de barro. En las zonas media y baja mixe, con variados microclimas, el uso de las plantas endógenas, como el jicapextle, del cual se obtienen utensilios de cocina, ya no es común.

Vestido

Cuentan los ancianos que sus abuelos y padres manufacturaban sus vestidos de algodón, práctica que se ha perdido en la actualidad por la suma de factores ideológicos, carencia y encarecimiento de los recursos con que se elaboraban.

“Ahora los vestidos son de plástico”, como dice Don Amando de Mixistlán²⁰, refiriéndose a las ropas de fábrica que se adquieren en las tiendas “al gusto”. El vestido representa un rasgo de identidad comunitaria, siendo las mujeres las

²⁰ Trabajo de campo, diagnóstico comunitario del CEA, febrero 2006

portadoras principales del mismo. La indumentaria local varía en estilo y color, así podemos identificar el municipio del cual son originarias, por ejemplo: en Cotzocón, se producen en telar de cinturón vestidos tradicionales cuyos motivos (personas, animales y grecas) forman parte de la cotidianidad de la cultura *ayuujk*; en Tamazulapan, prevalece la tradición en la hechura de los vestidos azulados y rebozos con franjas de colores; los gabanes de Tlahuitoltepec y el vestido de las mujeres con imágenes relativas a la naturaleza. Si bien, el uso de la indumentaria tradicional en Yacochi, Mixistlan, Chichicaxtepec, prevalece en la historia oral resaltando la importancia que tuvo y lo lamentable que es verla desplazada, queda al margen de la cotidianidad aún cuando ocasionalmente se usa como vestuario en los actos escolares, eventos gubernamentales y privados fuera de la región. La vestimenta tradicional adquiere un sentido “folklórico” al exterior de la región, donde se considera un producto más a comercializar en las tiendas de artesanía e instituciones culturales o en páginas web.

En el caso de Santa María Mixistlán hasta hace veinte años atrás aproximadamente, era típico que las mujeres vistieran sus atuendos tradicionales, color azulado, pero a la fecha ésta práctica es marginal, ocasional y de elevado costo, por el tipo de tela, accesorios y mano de obra.

En la comunidad de Alotepec, las familias poco a poco están en proceso de revaloración integrando en los bordados de sus blusas motivos florales y líneas en zig-zag de color rojo o negro.

En Tlahuitoltepec, además de los vestidos que consisten en una falda ondeada con franjas de cintas en combinaciones diferentes, amarillas, rojas, negras, azules, la elaboración de jorongos (gabanes) de lana de borrego se producen con el instrumento “telar de cintura”, aunque actualmente también se elaboran a base de hilo industrial.

Tamazulapan, se caracteriza además por los vestidos de las mujeres, que consisten en una falda ancha de color azul oscura, blusa blanca con franjas y al igual con el telar de cintura producen un rebozo con franjas azules y rojas, su uso es muy común entre las mujeres adultas y familias jóvenes como se observan en las fiestas comunitarias.

Los vestidos locales corren el riesgo de ser desplazados debido a la influencia del estilo de vestir imperante en el mercado. En este sentido, no es común que las jovencitas vistan de esta manera, excepto en la escuela primaria “XAAM” de la Parroquia Salesiana, ubicada en la cabecera municipal de Tlahuitoltepec donde usan como uniforme para actividades cívicas, las faldas y blusas tradicionales entre las niñas y maestras, camisa y pantalón de manta entre los niños y maestros, ambos con huaraches. Durante algún tiempo, las autoridades de Tlahuitoltepec implementaron el uso de las faldas y blusas locales en los eventos cívicos que se celebran el 15 de Septiembre para las

niñas que representan “La América”.

El uso de los vestidos en las mujeres mixes, juega una función estética y forma parte de los rituales en las fiestas comunitarias. En las calendas, esto es, en la inauguración de las fiestas al momento de dar la bienvenida a las bandas de música, vemos cómo las mujeres lucen sus vestidos, en los actos religiosos como las misas dominicales así como en los actos cívicos en que se realizan los cambios de autoridades municipales y agrarias.

Música

Tanto en el pasado como en la actualidad, uno de los elementos que sobresalen en las actividades culturales comunitarias, es la organización de alguna festividad. A pesar de que no se sabe cómo fue la música antigua de los ayuujk, ni el tipo de instrumentos que se usaban, salvo las flautas de carrizo y el tambor que tocan algunos viejitos en los novenarios antes de cada fiesta patronal, es común escuchar en las festividades, a bandas filarmónicas integradas por aproximadamente 20 o 40 personas que utilizan instrumentos musicales de metal. Las mujeres, gradualmente se han ido integrado en este tipo de agrupaciones con el reconocimiento pleno de la comunidad como servidoras comunitarias en el ámbito artístico. Las bandas tienen su propia institución, ésta se conoce popularmente como “escoleta”, administrada por un “comité de la banda”, en donde los jóvenes se inician en solfeo e interpretación musical bajo la dirección de un maestro con experiencia y prestigio de la generación de músicos que antecede a la nueva generación, estos por lo regular son remunerados simbólicamente, lo cual ha sido uno de los motivos de queja y deserción de los mismos.

Ante la dinámica migratoria, muchos músicos han optado por emplearse en diversas regiones del estado o incluso fuera de él, donde continúan con lo que saben hacer integrándose en “bandas filarmónicas del Estado”. Algunos han organizado bandas independientes dirigidas por mixes; sobresalen las bandas de Totontepec ubicadas actualmente en México, Guerrero y Oaxaca

Aunque también es cierto que en algunas comunidades más tarda una banda en integrarse que en desaparecer. Alternando a las bandas municipales o comunitarias surgen reagrupaciones en bandas “particulares” al estilo sonoreense o duranguense con fines lucrativos y con la intención de proyectarse fuera de la comunidad o región.

No cabe duda que las escoletas preservan el carácter formativo musical en los jóvenes por lo que en algunas comunidades se combina con los servicios comunitarios, así podemos ver cómo niños de 10 años en adelante están en su papel de músicos, lo cual es un orgullo familiar que se ve reforzado cuando las bandas salen a otras comunidades y adquieren un prestigio comunitario.

Es necesario invertir en la capacitación o profesionalización de los músicos, directores, maestros, en la reparación o adquisición de nuevos instrumentos; y en la adquisición o arreglo de partituras, así como formular una estrategia de vinculación intercomunitaria o ciudad-comunidad desde una perspectiva cultural para poder impulsar a las bandas comunitarias. Desde una perspectiva comunitaria, lo que hay que reconocer son los cambios desiguales y la presencia e impacto de las modas modernas urbanas que han influenciado en los gustos, conceptos y actitud hacia las formas organizativas, de producción musical *ayuuk*, de tal forma que las comunidades tienen que buscar cómo responder a las necesidades individuales de los jóvenes estimulándolos en su formación académica o intercambio cultural para continuar con el servicio comunitario.

Por mencionar algunas de las bandas existentes: Alma mixe (Ayutla); La Banda Nazareno (Alotepec). Hierba Santa (Tlahui); Penka Dorada, Orgullo de la Sierra, Cempoal (radicados en la Cd. de Oaxaca); y la Banda Charcos cuyos integrantes fueron estudiantes del CECAM que se reagruparon como banda privada obteniendo aceptación y éxito en el ámbito local presentes en las fiestas familiares en eventos como bodas, cumpleaños y serenatas, logrando salir paulatinamente fuera de la región mixe. Actualmente residen en la ciudad de Tehuacan, Puebla, dedicados a esta actividad.

Tendrá escasos 10 años que en la capital oaxaqueña se han fortalecido los centros de enseñanza musical dirigidos a niños y jóvenes, mientras que desde fines de los 70, se establece por primera vez un Centro de Capacitación Musical Mixe (CECAM) ahora conocido como Centro de Capacitación musical y Desarrollo de la Cultura Mixe, cuyo fin es la capacitación de jóvenes en la música y el fortalecimiento de las bandas filarmónicas. Otro ejemplo de éxito es el primer CD de la banda filarmónica de la iglesia de la orden Salesiana, misma que tiene un centro de enseñanza en la comunidad Matagallinas del Municipio de Ayutla.

Las otras bandas ayuuk

Otra forma de ejercer la actividad musical, tal vez no con el éxito deseado, es mediante agrupaciones versátiles cuyo estilo musical es tropical o norteco. Algunas de ellas son: “Exodo 21” de la comunidad de Ayutla muy sonado a finales de los 80 y principios de los 90, “Reflejo Tropical”, “Los Hernández”, “Los Hermanos del Amor” Tlahuitoltepec en los ochentas y noventas; “Che y sus teclados”, “La rebelión” (Tlahui), “Los kiwas” (Tama), “El laberinto” (Juquila) que poco a poco ganan audiencia en la actualidad.

Los sones tradicionales, que pensarían los abuelitos se estaban olvidando, están cobrando auge reintegrando los tambores. Sobresalen en este tipo de agrupaciones, músicos de la comunidad de Santa María Yacochi “Conjunto

Típico de Yacochi”, “*koopë jëë'tpë*” Tlahuitoltepec integrado por maestros de educación primaria, aunque varios de sus miembros han migrado a Estados Unidos . En el municipio de Tamazulapan hay un conjunto típico ubicado en la comunidad de “Cuatro Palos” que incluye en su repertorio cantos en lengua *ayuuik*.

Hay pocos compositores de cantos mixes, ya sean solistas o grupos acompañados por algún instrumento musical como el órgano eléctrico, guitarra o acordeón.

Gastronomía

La diversidad de la comida es producto de las particularidades de cada comunidad *ayuuik*. La base gastronómica es el maíz, ya sea comprado en las tiendas DICONSA u otras, o son cosechas de los trabajadores del campo. Elaborada por mujeres jóvenes y adultas; platillos como tamales en hojas de maíz, de plátano, malotes y totomoxtles (bracteas de la milpa), tortillas circulares, media luna; suaves o tostadas; para consumo familiar o para las festividades, engloban un concepto de convivencia de mano vuelta. La comida y el maíz es lo que comuna a las familias, se bebe un poco de pozol, tepache²⁰ y mezcal o la cerveza que actualmente se consume como producto preferencial y ha alterado el ritual tradicional. Se cree que las fiestas son motivo de desastre social y fomento del alcoholismo, opuesta a esta opinión lo que está sucediendo es que hay un impacto constante de los productos nocivos a la salud como las bebidas embriagantes, además de que no existe un control interno en su demanda y consumo, a pesar de que algunas comunidades en algunos años han implementado estrategias o reglamentos internos a través de la sindicatura.

Podemos concluir que las bebidas más consumidas están fuera de contexto simbólico, contrario a las bebidas locales que están en función de las fiestas y por lo tanto juegan un papel simbólico, justamente, a medida que se han incrementado los productos externos, se ha caído en el consumismo que no ve formas o cantidades, alterando al mismo tiempo los códigos de convivencia.

De tal forma que el alimento y la bebida están en constante riesgo de alterarse porque cada vez los productos externos se adoptan y no necesariamente se están adaptando a los modos y formas de consumo, tal vez sea un saldo negativo desde la perspectiva de la tradición *ayuuik*, sin embargo, el incremento de los mismos refleja que la familia tiene múltiples opciones para consumir.

Comunidades que se ubican en las zonas media y baja, acostumbra entre sus actividades la cacería de animales silvestres por lo que es común ver entre sus platillos guisados o tamales de venado, de armadillo, entre otros, a diferencia

◆
²¹ Bebida derivada del pulque junto con un poco de agua, que se pone a fermentar durante dos o tres días antes del día principal festivo, tradicional en algunas comunidades de la zona alta *ayuuik*.

de las comunidades de la zona alta que han explotado irracionalmente sus bosques, perdiendo de esta forma gran parte de su fauna y por ende actividades como la cacería.

Danza

El movimiento dancístico está significativamente influenciado por la ideología colonial manifestada en este tipo de representaciones artísticas, donde la trama, el vestido, los accesorios, el uso del espejo, etc., son notablemente rastros de la cultura dominante.

Tanto en las bandas filarmónicas como en las danzas de negritos, cubanitos, coloquios, danza de la mujer, danza de los winches, del tigre, de los abuelitos, entre otras, los jóvenes y niños encuentran un espacio de desenvolvimiento o distracción que deleita a los espectadores en las plazas públicas durante las fiestas.

Jarciería

Práctica artesanal con una vigencia casi nula, no es común ver áreas de carrizo salvo en algunas comunidades de la zona alta que lo usan para la hechura de canastos o chikihuites.

Huarachería

Esta actividad se ha adoptado de los huaracheros y comerciantes zapotecos y en concreto de los yalaltecos. Familias de las comunidades de la zona alta tienen esta práctica como Ayutla y Tlahuitoltepec. Que también genera ingresos familiares, tanto en el comercio local como intercomunitario sobre todo en los tianguis. Sin embargo, requiere la corteza de árbol que es especial para el proceso de curtimiento del cuero lo que pone en riesgo las áreas verdes.

Pirotecnia

Una de las comunidades en donde algunas familias practican esta actividad es Tlahuitoltepec, dos familias productoras residen en esta comunidad y otra en el Estado de México. Estos productos circulan en las fiestas comunitarias de la región. El encarecimiento de los productos químicos, el déficit de las áreas verdes de carrizo y la cuestión de la seguridad de los trabajadores y la población, son algunos de los problemas que afectan a esta actividad.

1.6 LA ESCOLARIDAD DE LOS JÓVENES EN EL TERRITORIO MIXE: SITUACIÓN ACTUAL Y EXPECTATIVAS

La situación escolar de la juventud en la región es bastante precaria, fundamentalmente por falta de posibilidades de continuar sus estudios fuera de su región, por los gastos que implica.

Los datos INEGI 2000, señalan que en la región el analfabetismo sigue siendo muy alto en los 19 municipios ya que solamente el 61% de la población mayor de 15 años puede leer y escribir, mientras que el resto de la población sigue en el analfabetismo (ver tabla siguiente). El porcentaje más alto de alfabetismo se registró en el municipio de Santiago Ixcuintepéc con 74.40% y el mínimo en Santo Domingo Tepuxtepec con 39.71%, ambos datos con respecto a su población total. En términos absolutos el municipio de Cotzocón es el que tiene el mayor número de habitantes que saben leer y escribir.

Tabla 8. Alfabetismo

MUNICIPIOS	Población Total	Población de 15 años y más	Población de 15 años y más alfabetizada	% de alfabetas con respecto a su población de años y más	Población de 15 años y más analfabeta	%	No especifica condición de alfabetismo
Ixcuintepéc	1200	703	523	74.40%	179	25.46%	1
Cotzocon	21679	12467	9271	74.36%	3182	25.52%	14
Alotepec	2660	1689	1205	71.34%	481	28.48%	3
Ocoatepec	1780	965	678	70.26%	282	29.22%	5
Mixistlán	2666	1532	1061	69.26%	471	30.74%	0
Zacatepec	4963	2783	1912	68.70%	862	30.97%	9
Mazatlán	17090	9137	6159	67.41%	2963	32.43%	15
Totontepec	5626	3276	2185	66.70%	1087	33.18%	4
Atitlán	2754	1585	1038	65.49%	547	34.51%	0
Tlahuitoltepec	8406	4933	3000	60.81%	1912	38.76%	21
Cacalotepec	2567	1587	960	60.49%	624	39.32%	3
Camotlán	3144	1754	1061	60.49%	688	39.22%	5
Tamazulapam	6704	3682	2165	58.80%	1514	41.12%	3
Quetzaltepec	5332	3217	1861	57.85%	1353	42.06%	3
Guichicovi	27399	16506	8713	52.79%	7744	46.92%	49
Juquila	3588	2133	1108	51.95%	1024	48.01%	1
Ayutla	5504	3266	1666	51.01%	1597	48.90%	3

Tepantlali	2752	1477	673	45.57%	804	54.43%	0
Tepuxtepec	4004	2211	878	39.71%	1332	60.24%	1
TOTAL	129818	74903	46117		28646		140

Fuente: INEGI 2000

Esto muestra la necesidad de una práctica cotidiana y constante de la lengua para su fortalecimiento, misma que debería ser impulsada por la escuela en sus diversos niveles, pero que no lo hace. Entre quienes están catalogados como alfabetos no hay datos que indiquen en qué grado hay dominio de la escrito-lectura y tampoco señalan en qué idioma leen o escriben.

Educación media superior

El promedio de instrucción media superior del año 2000 de la población de 15 años y más en los 19 municipios es de 7%, solamente dos municipios alcanzaron más del 10%, Alotepec y Tlahuitoltepec. En términos absolutos, los municipios con mayor número de jóvenes con este nivel escolar son Guichicovi y Cotzocón, los cuales también tienen el mayor número de habitantes. Es interesante notar que les sigue Tlahuitoltepec con 532 muchachos, este último ha experimentado con diversos proyectos educativos con un enfoque diferente al del Estado.

Tabla 9. Instrucción media superior en el territorio *Ayuuk*

MUNICIPIO	Población de 15 años y más				
	Total	sin instrucción media superior	%	con instrucción media superior	%
Alotepec	1689	1488	88	201	12
Tlahuitoltepec	4933	4401	89	532	11
Ayutla	3266	2977	91	289	9
Cotzocón	12467	11355	91	1112	9
Tamazulapam	3682	3374	92	308	8
Guichicovi	16506	15281	93	1225	7
Totontepec	3276	3082	94	194	6
Zacatepec	2783	2652	95	131	6
Mazatlán	9137	8681	95	456	5
Mixistlán	1532	1454	95	78	5
Tepuxtepec	2211	2117	96	94	4
Cacalotepec	1587	1530	96	57	4
Ixcuintepec	703	679	97	24	3
Atitlán	1585	1540	97	45	3
Quetzaltepec	3217	3109	97	108	3
Tepantlali	1477	1445	98	32	2

Ocoatepec	965	942	98	23	2
Juquila	2133	2087	98	46	2
Camotlán	1754	1732	99	22	1
Total	74903	69926		4977	

Fuente: INEGI, 2000.

Nota: El INEGI, en su sitio web solamente muestra la población de 15 años y más sin instrucción superior, el cuadro se completó haciendo la diferencia de la población total de 15 años con la que proporciona el INEGI.

Estos datos muestran dos perspectivas a considerar: una que sugiere profundizar en las razones del alto porcentaje de personas mayores a 15 años que no tienen estudios de nivel medio superior, las cuales hay que ubicar tanto en la falta de oferta como en las características de la población referida, pues en el rango de edad considerado (15 años y más), la mayoría no son jóvenes. La otra perspectiva está en el número de personas que sí tienen educación media superior (casi 5 mil), y no tienen actualmente más que una oferta de profesionalización dentro de su territorio. Solamente existe una institución de nivel superior: el Instituto Tecnológico de la Región Mixe, que se ubica en Tlahuitoltepec (zona alta), y ofrece dos carreras: Ingeniería Industrial y Desarrollo Comunitario. En cada ciclo escolar registra un ingreso menor a 20 estudiantes.

En función al incremento de oferta educativa en este nivel después del año 2000, al que corresponden estos datos, es claro que aumentará de manera importante el número de jóvenes con instrucción en este nivel.

Tabla 10. Incremento anual del número de escuelas de nivel medio superior en territorio mixe (dividido en Bachillerato General y Tecnológico)

Tipos	00	01	02	03	04	05	06
Escuelas de Bachillerato General	9	11	16	18	20	*	25
Escuelas de Bachillerato Tecnológico	2	3	3	3	3	3	4
Total	11	15	19	21	23	*	29

*No se cuenta con los datos exactos.

La oferta educativa en el nivel medio superior en la región *ayuuik* tuvo un aumento considerable como se muestra en la tabla anterior, podemos observar que en el 2000 había 11 instituciones con 858 matriculados y para el 2004, el número se incrementó a 23 instituciones y la matrícula a 3279 (ver tabla siguiente).

Dentro del territorio *ayuuik*, en el año 2003 la distribución del número de estudiantes matriculados en el nivel medio superior se encontraba así: en la zona alta-media un 48% y en la baja un 52%. Su comportamiento en cinco años es el siguiente:

Tabla 11. Matrículas de estudiantes de nivel medio superior entre los *ayuuk* por municipio (2000-2004)

Zona Alta y Media	00	01	02	03	04
Tamazulapam	50	125	193	203	207
Mixistlan					
Ayutla	150	228	280	288	311
Tepantlali				22	37
Tlahuitoltepec	21*	290	388	403	355
Tepuxtepec					
Totontepec					
Cacalotepec	38	34	46	48	47
Juquila		64	97	110	104
Camotlán					
Quetzaltepec		36	46	78	62
Ocotepec					
Alotepec			109	142	142
Atitlán					
Ixcuintepec			35	54	51
Zacatepec	33	78	121	137	113
Total	271	855	1315	1485	1429
Zona baja					
Cotzocon	507	629	683	751	918
Guichicovi	154	84	209	346	494
Mazatlan	52	77	347	430	448
Total	713	790	1239	1527	1860

*El registro de la matrícula es de una sola institución de este municipio.
Fuente: CGEIB.

Para el año 2006 el Centro de Estudios *Ayuuk* (CEA-UIIA) encuentra 29 instituciones de nivel medio superior, de las cuales 15 instituciones se ubican en la zona alta-media y 14 en la zona baja. Estas instituciones funcionan bajo 6 sistemas educativos, BIC (Bachillerato Integral Comunitario), BICAP-CBTa (Bachillerato Integral Comunitario Ayuujk Polivalente-Centro de Bachillerato Tecnológico Agropecuario), CECYTE (Colegio de Estudios Científicos y Tecnológicos), COBAO (Colegio de Bachilleros del Estado de Oaxaca), EMSAD (Educación Media Superior a Distancia), TEBAO (Tele Bachillerato), predominando el sistema Tele Bachillerato con 12 centros ubicados en diferentes partes de la región (ver tabla siguiente).

La creación y apertura de nuevas ofertas permite decir que el estudiar la preparatoria/bachillerato se vuelve una posibilidad de realizarlo por la cercanía

al lugar de origen, aunque la mayoría de estos no cubren las expectativas comunitarias por seguir siendo una educación ajena a las necesidades de la comunidad. La continuidad del estudio en la misma región se vuelve problemática al momento de querer realizar una carrera, por la ausencia de un espacio universitario.

En cuanto al acceso a la educación entre hombres y mujeres, el trabajo de campo muestra que mientras hay más mujeres realizando estudios de nivel medio superior, marcado más en la zona baja, son muy pocas las profesionistas, siendo este un aspecto de la inequidad.

Tabla 12. Las instituciones de nivel medio superior ubicadas en las dos zonas

Municipio	BIC	CBTA	CECYTE	COBAO	CECYTE EMSAD	TEBAO	Otro
Cacalotepec						1	
Mixistlán							
Cotzocon	1		1			2	2
Guichicoví				1		1	
Juquila					1		
Mazatlan		1			2	3	
Camotlán							
Quetzaltepec						1	
Ocotepec							1
Ayutla			1				
Alotepec	1						
Tepantlali						1	
Tlahuitoltepec		1				1	1
Atitlán							
Ixcuintepepec						1	
Zacatepec						1	
Tepuxtepec	1						
Tamazulapam				1			
Totontepec				1			

Siglas: BIC (Bachillerato Integral Comunitario), BICAP-CBTa (Bachillerato Integral Comunitario Ayuujk Polivalente-Centro de Bachillerato Tecnológico Agropecuario), CECYTE (Colegio de Estudios Científicos y Tecnológicos), COBAO (Colegio de Bachilleres del Estado de Oaxaca), EMSAD (Educación Media Superior a Distancia), TEBAO (Tele Bachillerato),

Deserción de nivel medio superior en la región ayuujk.

Las tasas nacionales de reprobación y deserción en el nivel profesional

técnico fueron de 26.1 y 14.7%, respectivamente; y en bachillerato, de 39.8 y 8.4 por ciento. El comportamiento del problema de la deserción para la región ayuujk es mucho mayor en relación con la tasa nacional, del 2000 al 2006 el problema no ha cambiado mucho, así en cada institución en términos porcentuales para julio 2006 se puede inferir que sólo podrá concluir sus estudios entre el 40 y el 60% del total matriculado

Analizando los datos desde la generación del 2002, donde hay varios registros, podemos ver que el porcentaje de deserción más alto es de 53 % del municipio de Tlahuitoltepec y de Guichicovi, y el mínimo es de 23% en el municipio de San Juan Mazatlán; para el 2003, el más alto es de 55% y el mínimo es de 20%, para el 2004, el más alto es de 61% y el mínimo es de 14%, en este caso corresponde a Quetzaltepec.

Tabla 13. Porcentaje de Deserción en las escuelas de nivel medio superior de la región ayuujk por municipio.

Generación	97_99		98_00		99_01		00-02		01_03		02_04	
	Datos abs.	Datos en %	Datos abs.	Datos en %	Datos abs.	Datos en %	Datos abs.	Datos en %	Datos abs.	Datos en %	Datos abs.	Datos en %
Zona Alta-Media												
Cacalotepec							-19	50	-5	39	-8	44
Mixistlan												
Juquila									-12	42	-22	41
Quetzaltepec									-12	33	-3	14
Ocotepec												
Ayutla									-54	45	-43	39
Alotepec											-35	52
Tepantlali												
Tlahuitoltepec***							-12	53	-15	33	-8	57
Tlahuitoltepec***									-47	27	-79	51
Atitlan												
Zacatepec							-11	33	-11	20	-22	41
Tepuxtepec												
Tamazulapam							-26	32	-41	55	-52	55
Totontepec												
Zona Baja												
San Juan Cotzocon***	*15	+32	-4	8	-60	47	-30	43	-30	40	-63	61
San Juan Cotzocon***	-40	39	-89	65	-60	40	-52	37	-75	33	-99	40

San Juan Guichicovi	-18	38	-16	33	-31	38	-36	53			-69	39
San Juan Mazatlan							-12	23	**45	+140	-82	38
San Lucas Camotlan												
Santiago Ixcuintepec											-21	60

Fuente: CGEIB

*En ese año se creó una escuela de Tebao en la cabecera municipal de Cotzacón, y se observa que hay un crecimiento de matrícula.

**En esos años se crearon tres instituciones, EMSAD en Mixtequita, TEBAO en Tierra Nueva y EMSAD en General Felipe Angeles, y se observa que hay un crecimiento del número de matrícula.

***No se juntaron los datos de este municipio porque hay ciclos donde no hay registro de matrícula.

Las razones de deserción son diversas. Una de las más mencionadas y señaladas tanto por maestros, padres de familia y por los mismo alumnos es la cuestión de la carencia económica que no solventa la manutención del estudiante, lo que finalmente obliga a abandonar el estudio. Otro motivo para no continuar el estudio es la poca atención en la formación académica en los niveles anteriores a la preparatoria/bachillerato, a este nivel el joven llega con escaso conocimiento en áreas básicas como matemáticas o razonamiento lógico y verbal, lo que repercute en forma negativa en el aprendizaje de contenidos más complejos. Un factor más que hay que considerar es el fenómeno de la migración que está afectando la psicología de los jóvenes, así en la mayoría de las secundarias y preparatorias, marcadamente en la zona baja, registran un mínimo número de hombres con respecto a la población de mujeres. Los que están por terminar tienen la mirada puesta en el sueño americano con el argumento de que los productos cosechados en la región simplemente no tienen mercado y no tiene sentido seguir trabajando la tierra sin tomar en cuenta otros problemas que desencadena la migración. También hay que considerar que el fenómeno de la migración no es exclusivo de la región sino es de índole global.

A pesar de que en algunos ciclos hay aumento de matrícula en la apertura de nuevas ofertas, la eficiencia terminal sigue estando en el rango de 50% aproximadamente en general. Otro dato a considerar es que en instituciones donde la matrícula de ingreso es alta, la deserción en datos absolutos también lo es, esto es solamente una observación.

Educación superior y postgrados

Los datos del grado de estudios a nivel superior de los jóvenes de los 19 municipios *ayuuik* son dramáticos, y la situación empeora si se considera la calidad de estudios universitarios cursados y la ocupación actual de los menos de mil profesionistas de la región.

Mientras que a nivel nacional el promedio de personas con instrucción

superior es del 11%, en el estado de Oaxaca es de apenas 6% y en el territorio mixe es de apenas poco más de 1%.

El enorme rezago educativo del territorio mixe es claro con respecto al estado de Oaxaca y éste es uno de los estados más rezagados en educación en el país, sin olvidar que México también es un país rezagado a nivel mundial.

En el territorio mixe, el 1.39% de la población de 18 años y más cuenta con estudios de profesionalización, es decir con algún grado de licenciatura, y el 0.08% cuenta con instrucción de posgrado, sin especificar si son estudios terminados, en proceso o interrumpidos.

Tabla 14. Instrucción superior y postgrados de la población de 18 años y más por municipio

MUNICIPIOS	Total	Sin instrucción superior	No específica instrucción superior	Con instrucción superior de 15 y más*	Con instrucción superior 18 y más**	% que representa	Con maestría y doctorado
Total Nacional	56718834	49334243	522986	6861605	6201951	10.93	388397
Total Estatal	1885175	1735750	20052	129373	120087	6.37	5196
Guichicovi	14698	14221	221	256	247	1.68	9
Cotzocón	11044	10699	110	235	223	2.01	12
Tlahuitoltepec	4309	4177	35	97	90	2.08	7
Mazatlán	7909	7744	70	95	87	1.10	8
Tamazulapam	3302	3207	10	85	80	2.42	5
Ayutla	2921	2786	59	76	73	2.49	3
Totontepec	2873	2799	51	23	23	0.80	0
Zacatepec	2453	2384	50	19	17	0.69	2
Quetzaltepec	2823	2763	41	19	19	0.67	0
Alotepec	1532	1438	79	15	13	0.84	2
Cacalotepec	1438	1418	7	13	13	0.90	0
Reforma	1370	1309	51	10	9	0.65	1
Tepuxtepec	1992	1937	46	9	9	0.45	0
Juquila	1935	1921	6	8	8	0.41	0
Ixcuintepec	620	604	8	8	3	0.48	5
Tepantlali	1294	1284	4	6	6	0.46	0
Atitlán	1409	1393	13	3	3	0.21	0
Camotlán	1526	1518	6	2	2	0.13	0
Ocoatepec	850	838	12	0	0	0.00	0
Total	66298	64440	879	979	925	1.39	54

Fuente: INEGI, 2000.

* Datos tomados del INEGI

** Datos calculados en el CEA, sumando los datos de la pob de 18 y más proporcionado por el INEGI contra la población total de ese mismo rango de edad, pues, el dato con instrucción que maneja el INEGI considera a la población de 15 años y más.

En cuanto a las áreas de interés de los estudiantes de nivel superior, tenemos que el 58.08% hizo sus estudios en el área de educación y humanidades (el magisterio es

una de las principales opciones laborales de los jóvenes con estudios).

A su vez, el 29.62% de los que cuentan con postgrado igualmente se ubican en el área de educación y humanidades.

El municipio que registró mayor porcentaje de habitantes con instrucción superior fue Ayutla con 2.49%, en tanto que 12 de los 19 municipios registraron con estudios superiores a menos del 1% de su población de 18 años y más que sabe leer y escribir. El municipio de San Pedro Ocotepéc fue el único que no registró ningún habitante con nivel de instrucción superior.

Tabla 15. Instrucción superior y áreas de formación de los jóvenes en los municipios *Ayuuk*

MUNICIPIO	Nivel de licenciatura							Maestría y doctorado						
	A	B	C	D	E	F	G	H	I	J	K	M	N	O
Guichicovi	10	15	3	29	144	18	20	0	0	0	0	4	0	5
Cotzocón	21	16	0	17	118	15	31	0	2	0	0	1	0	9
Mazatlán	11	0	1	6	52	4	6	0	0	0	0	3	0	5
Tlahuitoltepec	10	6	2	8	43	9	10	2	1	1	1	0	0	2
Tamazulapam	3	5	2	10	48	2	6	0	0	0	0	3	0	2
Ayutla	3	4	4	11	41	5	4	0	1	0	0	0	0	2
Totontepec	1	1	0	0	9	2	10	0	0	0	0	0	0	0
Quetzaltepec	0	0	1	1	13	0	3	0	0	0	0	0	0	0
Zacatepec	1	0	0	3	6	1	4	0	0	0	0	0	0	2
Tepuxtepec	2	0	0	0	4	0	1	0	0	0	0	0	0	0
Juquila	0	0	0	2	3	0	3	0	0	0	0	0	0	0
Alotepec	0	0	0	1	9	0	1	0	0	0	0	1	0	1
Camotlán	0	0	0	0	2	0	0	0	0	0	0	0	0	0
Cacalotepec	0	0	0	0	10	1	1	0	0	0	0	0	0	0
Atitlán	0	0	0	0	1	0	2	0	0	0	0	0	0	0
Mixistlán	0	1	0	0	7	0	1	0	0	0	0	0	0	1
Tepantlali	0	0	0	0	6	0	0	0	0	0	0	0	0	0
Ocotepéc	0	0	0	0	0	0	0	0	0	0	0	0	0	0
Ixcuintepéc	1	0	0	0	1	1	0	0	0	0	0	4	0	1
Total	63	48	13	88	517	58	103	2	4	1	1	16	0	30

Fuente: INEGI, 2000.

A: Agropecuaria, B: Salud, C: Ciencias naturales y exactas, D: Ciencias sociales y administrativas, E: Educación y humanidades, F: Ingeniería y tecnología, G: Que no especifican, H: Salud, I: Agropecuaria, J: Ciencias naturales y exactas, K: Educación y humanidades, M: Ciencias sociales y administrativas, N: Educación y humanidades, O: Que no especifican áreas de estudio.

La urgencia de contar con una universidad de calidad dentro del territorio *ayuuk* se ubica como una opción para lograr nivelar el desequilibrio entre egresados de nivel medio superior y egresados de estudios superiores, y como una necesidad para tratar de dar alguna consistencia al proyecto de los *ayuuk*

como pueblo ya que no se puede avanzar con estas deficiencias académicas.

Gasto público y rezago educativo

El gobierno mexicano no tiene como prioridad la inversión de recursos públicos en el ramo de la educación. Esto es claro en la distribución del gasto del gobierno de Oaxaca en el año 2003, que aparece detallada por cada uno de los 19 municipios del territorio *ayuuk* en el cuadro siguiente

Tabla 16. Inversión pública autorizada en el año 2003 (en miles de pesos)

Municipio	Total	Comunica-ciones, desarrollo urbano y equipa-miento	Salud y asistencia social	Agricultura, ganadería, pesca y silvicultura	Educación	Minería e industria manufac-turera	Procura-ción de justicia y seguridad pública	Otros *
Estado	13937694.6	3929778.1	2293797.3	1337816.7	913672.4	886106.7	150970.1	4425553.4
Guichicovi	77134.0	4348.1	24384.7	9018.3	5297.6	626.6	9.4	33449.2
Cacalotepec	12228.5	3526.3	2921.4	1400.3	301.2	0	0	4079.4
Mixistlán	7090.7	168.0	2165.6	469.0	169.2	0	0	4118.9
Cotzocón	49226.6	105.0	15913.8	7599.0	1938.7	0	1000.0	22670.1
Mazatlán	53378.6	7764.9	15529.5	6345.0	1447.0	0	0	22291.6
Camotlán	24624.8	17219.0	2170.4	390.9	26.2	0	0	4818.3
Quetzaltepec	14868.1	662.1	5336.7	945.3	134.6	0	0	7789.4
Ocoatepec	7487.0	1776.1	1844.3	994.0	32.6	57.7	0	2782.3
Ayutla	18091.9	3000.0	4008.1	718.7	713.2	0	0	9652.0
Alotepec	45672.9	36948.1	2851.3	1578.5	837.2	0	0	3457.8
Tepantlali	8949.9	0.0	2568.8	613.0	288.5	292.0	0	5187.7
Tlahuitoltepec	22448.7	40.3	5717.5	701.2	1887.0	585.4	0	13517.4
Atitlán	13514.8	3298.7	2271.9	1490.4	1066.4	52.7	0	5334.6
Ixcuintepec	5573.4	1000.0	847.4	387.7	771.3	0	0	2567.0
Zacatepec	17473.5	1733.2	4919.8	2143.1	367.3	0	0	8310.1
Tepuxtepec	14054.1	2328.7	2754.5	555.9	736.6	0	0	7678.5
Tamazulapam	19878.2	3901.6	4391.6	637.9	601.4	97.4	0	10248.4
Totontepec	51705.7	37435.7	4857.5	1410.7	787.0	0	0	7214.8
Juquila	11777.5	1332.5	3297.4	617.8	447.3	114.9	0	5967.6
Totales	475178.9	126588.3	108752.2	38016.7	17850.3	1826.7	1009.4	181135.1

Fuente: INEGI, Anuario estadístico Oaxaca, tomo II, edición 2004.

* Incluye Sistema Estatal de Planeación Democrática, Cultura, Turismo, Ecología y Medio ambiente

Este cuadro hace evidentes los intereses del Estado y la orientación de su gasto en función de su concepto de necesidades por atender, en ese concepto la educación no es relevante.

Más del 75 % del gasto público se dedicó en ese año a los tres rubros prioritarios: “Otros”, infraestructura y salud. La educación ocupó el quinto lugar (entre siete) en el monto de los recursos, teniendo asignado solamente el 6.6% del total del gasto.

Tabla 17. Distribución porcentual del gasto público en el estado de Oaxaca

Rubro de inversión	Porcentaje
Comunicaciones, desarrollo urbano y equipamiento	28.2
Salud y asistencia social	16.5
Agricultura, ganadería, pesca y silvicultura	9.6
Educación	6.6
Minería e industria manufacturera	6.4
Procuración de justicia y seguridad pública	1.1
Otros	31.7

Si observamos ahora la asignación del gasto para los 19 municipios del territorio mixe, encontramos que el orden de importancia en el destino de los recursos es el mismo que el estatal, estando la educación también en quinto lugar, pero en este caso el porcentaje invertido es inferior al estatal, pues en el territorio mixe representó apenas el 3.8 % del total en el 2003.

Tabla 18. Distribución porcentual del gasto público en el territorio mixe

Rubro de inversión	Porcentaje
Comunicaciones, desarrollo urbano y equipamiento	26.7
Salud y asistencia social	22.9
Agricultura, ganadería, pesca y silvicultura	8.0
Educación	3.8
Minería e industria manufacturera	0.4
Procuración de justicia y seguridad pública	0.2
Otros	38.1

En el caso de los municipios, solamente Tlahuitoltepec tuvo una inversión significativa en educación, que fue de casi dos millones de pesos, lo que representa el 8.4% de su gasto total. Para 16 de los 19 municipios mixes, el

rubro principal fue el de “Otros”, mientras que para los otros tres, fue el rubro de Comunicaciones. El segundo lugar, para 13 municipios fue el gasto en salud.

El hecho de que también en el territorio mixe la educación ocupe el quinto lugar en inversión pública se vuelve dramático, pues los lugares sexto y último los ocupan rubros que, como puede verse, prácticamente no tienen inversión: en minería hay inversión sólo en siete municipios y en procuración de justicia prácticamente en uno sólo. Aunque se trata solamente de datos del ejercicio gubernamental en un año, la realidad educativa permite afirmar que la tendencia señalada es la misma en los distintos gobiernos estatales y federales: la educación no es prioritaria, al menos no tanto como el gasto en infraestructura, salud y “otros”.

Expectativas de los jóvenes de la región mixe respecto a la continuación de sus estudios en el nivel superior

Para conocer las expectativas de los jóvenes *ayuuk* sobre las carreras afines a sus intereses se aplicó un cuestionario a 313 jóvenes próximos a egresar. La aplicación se realizó entre el mes de marzo y abril en un total de 10 escuelas de nivel medio superior de diez comunidades de la región. Esto significa una cobertura del 35% de los jóvenes bachilleres de la región. La muestra para la zona baja representa un 55 % del total de alumnos, área de influencia natural de la comunidad sede de Jaltepec.

La edad promedio de los encuestados es de 18.3. De los 313 encuestados un 7% no tiene dentro de sus expectativas el continuar estudiando y un 8% aún no tiene una decisión concreta. Así pues, un 85% aproximadamente quisieran continuar estudiando con las limitantes que se muestran en la tabla siguiente, lo más claro es que el 80% de los encuestados son hijos de campesinos y un 80% reciben algún tipo de beca del gobierno.

Tabla 19. Resultados de la encuesta

Comunidad	Total	Edad Prom	H	M	Oficio del padre	Cuentan con beca	Monto de la beca
Tlahuitoltepec	67	18.45	67%	23%	Campesino: 58% Maestro: 14%	70 %	715 prom/mes
Ayutla	34	18.03	60%	40%	Campesino: 65%, Profesores: 8%	+ del 90%	283 prom/m
Tamazulapam	38	18.5	62%	62 %	Campesinos: 38% Maestros: 12 % Obrero: 12 %	+ del 90%	286.3 prom/m
Jaltepec de Candayoc	20	18.45	15%	85 %	Campesino: 100%	95%	1100 2 meses
Cotzocón	16	19	63%	37%	Campesino: 100%	87 % c	908 prom/2m
Guichicovi	26	18.3	38%	62%	Campesino: 84%	89%	590 prom/1m

Lombardo	29	17.8	62%	38%	Campesino: 100%	76 %	445 prom/1m
Felipe Angeles	39	16.4	47%	53%	Campesino: 100%	87%	671.8 prom/1m
Alotepec	28	18.2	56%	44%	Campesino: + del 90%	74%	713.25 prom/1m
El Porvenir	15	18.06	40%	60%	Campesinos 53% Ganaderos 26%	54%	1000 prom/1m

Para la gran mayoría de los jóvenes que desean seguir estudiando, la mirada está puesta en instituciones públicas principalmente de la ciudad de Oaxaca (en primer lugar la Universidad Autónoma Benito Juárez de Oaxaca) y en universidades de otras regiones de la entidad. También anhelan, aunque en mucho menor medida, estudiar fuera del estado, como puede verse en el siguiente cuadro:

Tabla 20. Instituciones donde esperarían continuar sus estudios

Comunidad	Institución	%	Ubicación
Tlahuitoltepec	UABJO	20.8	Oaxaca
	UTM	5.9	
	ITO	4.4	
	UNAM	5.9	México
Ayutla	UABJO	14.7	Oaxaca
	ITAO	5.8	
	ITO	20.5	
	UTM	14.7	
	URSE	8	
	UNAM	2	México
Tamazulapam	UABJO	18.4	Oaxaca
	UTM	7.8	
	ITO	2.6	
	CRENO	7.8	
	UNAM	15.7	Mexico
	IPN	5.2	
Jaltepec de Candayoc	UABJO	15	
	ITO	10	
	NARRO	15	Saltillo
Cotzocón	UABJO	37.5	Oaxaca
	TEC. TUXTEPEC	25	
Guichicovi	UABJO	30	Oaxaca
	NORMAL	7	Ixtepec, Oaxaca
	UPN	7	
	UGM	7	
	UAM	11	Mexico

María Lombardo	UABJO	20	Oaxaca
	TEC. Tuxtepec	10.3	Tuxtepec, Oaxaca
	UMPA	6.8	Tuxtepec, Oaxaca
	IPN	10.3	México
Felipe Angeles	UABJO	12	Oaxaca
	TEC. Tuxtepec	30	Tuxtepec, Oaxaca
	Sotavento	7	Villahermosa, Tabasco
	Universidad de Papaloapan	5	Tuxtepec, Oaxaca
	BUAP	5	Puebla
Alotepec	UABJO	32	Oaxaca
	ITO	17.2	
	UPN	17.2	
El Porvenir	UABJO	13.3	Oaxaca
	UV	20	Veracruz
	Instituto tecnológico superior de Acayucan	20	Veracruz

Como se vio antes, la gran mayoría de ellos reciben una beca del gobierno federal para cursar sus estudios de nivel medio superior, de manera que también la mayoría quisiera seguir estudiando con una beca universitaria. Las combinaciones de esta expectativa y otras condiciones en que esperarían poder seguir estudiando, se presentan en el siguiente cuadro:

Tabla 21. Condiciones en que quisieran estudiar

	No. de Enc	A	B	C	D	E	F	G
Zona alta-media								
Tlahuitoltepec	68	23	10	44	8	2	5	2
Ayutla	34	14	2	35	20	11	5	2
Tamazulapam	38	33	7	28	0	0	15	0
Alotepec	28	21	7	53	7	3	3	0
Zona baja								
Jaltepec	20	20	45	0	0	20	5	10
Cotzocón	16	6	6	26	6	13	6	6
Guichicovi	26	3	15	50	0	11	11	3
Gral. Felipe Ángeles	39	15	31	31	0	2	0	0

Lombardo	29	20	3	59	7	3	7	0
El Porvenir	15	40	20	40	0	0	0	0

- A) continuar estudiando con el apoyo de mis familiares,
- B) continuar estudiando con BECA,
- C) continuar estudiando y trabajar a la vez,
- D) trabajar en el CONAFE y después continuar mis estudios,
- E) encontrar un trabajo,
- F) aún no lo sé,
- G) otro

La encuesta muestra que más del 80% de los alumnos tienen que salir fuera de su comunidad para realizar una carrera, ya que no hay instituciones de nivel superior en la región que puedan cubrir sus expectativas aún sabiendo que en la ciudad tendrán muchas carencias para la manutención de sus estudios, lo cual implica que tendrán que enfrentar un doble esfuerzo, estudiar y trabajar a la vez, sumado además todo lo que implica cambiar de contexto cultural.

El estudio señala que hay más preferencia por la informática/tecnológico, medicina. La preferencia por la medicina de alguna manera asegura un ingreso mayor a las demás carreras y la pedagogía es una de las carreras que tiene mucha demanda porque asegura una plaza por parte de la federación. Y finalmente a la de informática/tecnológico se le apuesta más porque hay que estar a la vanguardia y por el interés e ilusionismo que representa la tecnología.

BIBLIOGRAFÍA

Acevedo, María L. (1992). Testimonio que sobre los límites territoriales entre Ayutla y Tamazulapan rinde el Sr. Agustín Manuel Tiburcio, nativo de Cerro Amole, Ayutla, 28 de abril de 1991. *Cuadernos del Sur*, 2.

Alvarado, Neyra (1992). Medicina mixe: chupadores, adivinos y parteras. *Ojarasca*, 3-4.

Banco mundial (1996). Diagnóstico socioeconómico. Oaxaca, Proyecto de Desarrollo Sostenible en Zonas Rurales Marginadas de Oaxaca (PDSZRMO).

Carmagnani, Marcello (1988). El regreso de los dioses: el proceso de reconstitución de la identidad étnica en Oaxaca, siglos XVII y XVIII. México, Fondo de Cultura Económica.

Campbell, Lyle (1976). The linguistic prehistory of de Southern Mesoamerican periphery. XIV Mesa Redonda de la Sociedad Mexicana de Antropología (Tegucigalpa, 1975), 1. México

— (1977). “Linguistic prehistory”. University of California Publications. University of California Press, Berkeley y Los Angeles (Linguistics, 81).

— (1979). Middle American Languages. En Lyle Campbell y Marianne Mithum (Eds.), *The Languages of native America. Historical and Comparative Assessment*. University of Texas Press. Austin y Londres.

Campbell, Lyle y Terrence Kaufman (1976). A linguistic look at the Olmecs. *American Antiquity*, 41.

COESPO (1994), Indicadores socioeconómicos. Índice y grado de marginación a nivel municipal. Oaxaca: Consejo Estatal de Población del gobierno del estado.

Colegio de Postgraduados (s/f)
http://www.colpos.mx/proy_rel/laderas/Informe3_1.htm

Cortés, Margarita. y Benjamín Maldonado (1999). “La Gente de la Palabra Sagrada. El grupo etnolingüístico Ayuuk Ja’ay (mixe)”, en: A. Barabas y M. Bartolomé, Configuraciones étnicas en Oaxaca T.II, México, INAH.

DIGEPO (2002). Marginación municipal, Oaxaca 2000. Oaxaca, Dirección General de Población del gobierno del estado

Foster, George (1943). The Geographical, Linguistic, and Cultural position of the Popoluca of Veracruz. En *American Anthropologist*.

— (1969). The Mixe, Zoque, and Popoluca. En Wauchope and Vogt (eds.). *Handbook of Middle American Indians*. Austin, University of Texas Press. Vol. 7. Part I. (En. Nahmad, 1994)

Gay, José Antonio (1981). Historia de Oaxaca. Porrúa, México, Colección “Sepan Cuántos ...”, Núm. 373, México, 1978 (1ª. Ed.).

Hernández, Jorge (2001). Reclamos de identidad: la formación de las organizaciones indígenas en Oaxaca. México, UABJO-Porrúa.

Hernández, Sandra (2005). *Autonomía indígena como proyecto para la organización comunitaria. Tlahuitoltepec, Mixe, Oax.* Tesis de licenciatura en sociología, FCPyS UNAM, México.

INEGI (2000a). Anuario Estadístico del Estado de Oaxaca. México, Instituto Nacional de Estadística Geografía e Informática.

INEGI (2000b) XII Censo General de Población y Vivienda. Instituto Nacional de Estadística Geografía e Informática México. (www.inegi.gob.mx)

Jiménez, S. L. Et al (2000). Diagnóstico Socioeconómico del municipio de Asunción Cacalotepec Región Mixe. Proyecto Manejo Sostenible de Laderas. México, Colegio de Posgraduados.

Jiménez, Norma I. et al. (s/f) Diagnóstico y opciones de desarrollo de la región mixe. México, Comisión Nacional para el Desarrollo de los Pueblos Indígenas.

Kaufman, Terrence (1964). Mixe-Zoque subgroups and the position of Tapachulteco. En XXXV Congreso Internacional de Americanistas. México 1962. Actas y Memorias. Vol. II. México.

Kuroda, Etsuko (1993) Bajo el Zempoaltépetl. La sociedad mixe de las tierras altas y sus rituales. Oaxaca, CIESAS/IOC.

López, Alfonso (1994). Alfarería de Tamazulapan, monografía. En Sierra Juárez, Trabajo Comunitario T.2, J. Ignacio Mancilla (coord.). México, INI/CEHCAM,.

Maldonado, Benjamín (2002). Autonomía y comunalidad india. Enfoques y propuestas desde Oaxaca. Oaxaca, México, INAH-Oaxaca / Secretaría de Asuntos Indígenas del gobierno del estado / Coalición de Maestros y Promotores Indígenas de Oaxaca / Centro de Encuentros y Diálogos Interculturales.

Martínez, Juan Carlos (2004). Derechos indígenas en los juzgados. Un análisis del campo judicial oaxaqueño en la región mixe. Oaxaca, IEEPO / INAH,

Meyer, Lois, Benjamín Maldonado, Rosalba Carina y Víctor García (coordinadores) (2004). Entre la normatividad y la comunalidad. Experiencias educativas innovadoras del Oaxaca indígena actual. Oaxaca, Fondo editorial del Instituto Estatal de Educación Pública de Oaxaca, Colección Voces del Fondo, Serie Molinos de Viento.

Munch, Guido (1996). Historia y cultura de los mixes. México, IIAUNAM.

Nahmad, Salomón (1965). Los mixes. Estudio Social y Cultural de la Región del Zempoaltepetl y del Istmo de Tehuantepec. México, Instituto Nacional Indigenista [Memorias del INI. Vol XI]

— (1994). Fuentes Etnológicas para el Estudio de los Pueblos Ayuuk (mixes) del Estado de Oaxaca. Oaxaca, México, Centro de Investigaciones y Estudios Superiores en Antropología Social e Instituto Oaxaqueño de las Culturas.

— (2003) Fronteras Étnicas: análisis y diagnóstico de dos sistemas de desarrollo: Proyecto Nacional vs. Proyecto Étnico. El caso de los Ayuuk (Mixes) de Oaxaca. México, CIESAS.

PNUD (2004). Informe Sobre Desarrollo Humano. México,

Regino, Adelfo (2000). *El pueblo mixe, espejo de una realidad paradójica: la lógica de imposición externa y la esperanza por la autonomía*. Manuscrito no publicado, Servicios del Pueblo Mixe, A. C.. Oaxaca, México.

Reyes, Laureano. “Los mixes”, en: Etnografía contemporánea de los Pueblos Indígenas de México. Región Transistmica. Chontales de Oaxaca, huaves, mixes y popolucas. Instituto Nacional Indigenista y Secretaría de Desarrollo Social. México D. F. 1995.

Sánchez , Alejandro. (1983). Luis Nicolás Guillemaud: Interesante historia de un buen francés que vino a México en 1830. Los mixes. historias, leyendas, música. México, La impresora.

Santiago, Inocencio et al (1983). *La guerra contra el tigre*. Manuscrito no publicado (Multicopiado), San Juan Guichicovi, Oaxaca, .

SERVICIOS del Pueblo Mixe (1992). Plan de Reordenamiento Económico Mixe. Oaxaca, SER, A.C.

Torres, Gustavo (2002). Sistemas de Cargos y Cosmovisión de Oaxaca. México Indígena, 3, diciembre. Extraído el 15 de noviembre del 2005, del sitio web de la Comisión Nacional para el Desarrollo de los Pueblos Indígenas: <http://cdi.gob.mx/ini/mexicoindigena/diciembre2002/torres.html>

— (2003). Mëj xëëw. La gran fiesta del señor de Alotepec. México, [Serie: Fiestas de los Pueblos Indígenas]. Comisión Nacional para el Desarrollo de los Pueblos Indígenas.

— (2004) Mixes. México, [Serie: Pueblos Indígenas del México Contemporáneo]. Comisión Nacional para el Desarrollo de los Pueblos Indígenas y Programa de las Naciones Unidas para el Desarrollo.

Valdivia, M. T. (s/f). Normas jurídicas en el sistema de cargos y servicios mixe de Oaxaca. Extraído el 18 de noviembre del 2005, del sitio web de la Universidad Pedagógica Nacional:

<http://interbilingue.ajusco.upn.mx/modules.php?name=News&file=article&sid=115>

Wichmann, Søren (1991). *The relationship between the mixe-zoquean languages of Mexico*. Tesis de maestría no publicada. University of Copenhagen.

— (1993, Julio). Mixe-Zoquean linguistics. A status report. Presentado en el 13° Congreso Internacional de Ciencias Antropológicas y Etnológicas, D.F., México.

Wonderly, William (1951). Zoque I. Introduction and bibliography. En William Wonderly. *Zoque: Phonemics and Morphology*. Vol. 17, núms. 1-4, 1951 y Vol. 18, núms. 1 y 4, 1952.

CRÉDITOS

pag. 9: “sin título” tsyop-david

pag. 23: “Ofrenda al cerro brujo” Archivo CEA-UJIA

pag. 55: “himno a la bandera mixe” tsyop

pag. 83: “sin título” tysop

pag. 84: “Nuestras raíces” tsop-david

pag. 111 “sin título” Archivo CEA-UJIA

pag. 112: “sin título” Archivo CEA-UJIA

pag. 129: “sin título” Archivo CEA-UJIA

pag. 129: “sin título” Archivo CEA-UJIA